

# **Peipsimaa arengustrateegia 2019-2030**

Avalikustamisele suunatud versioon  
6.12.2018

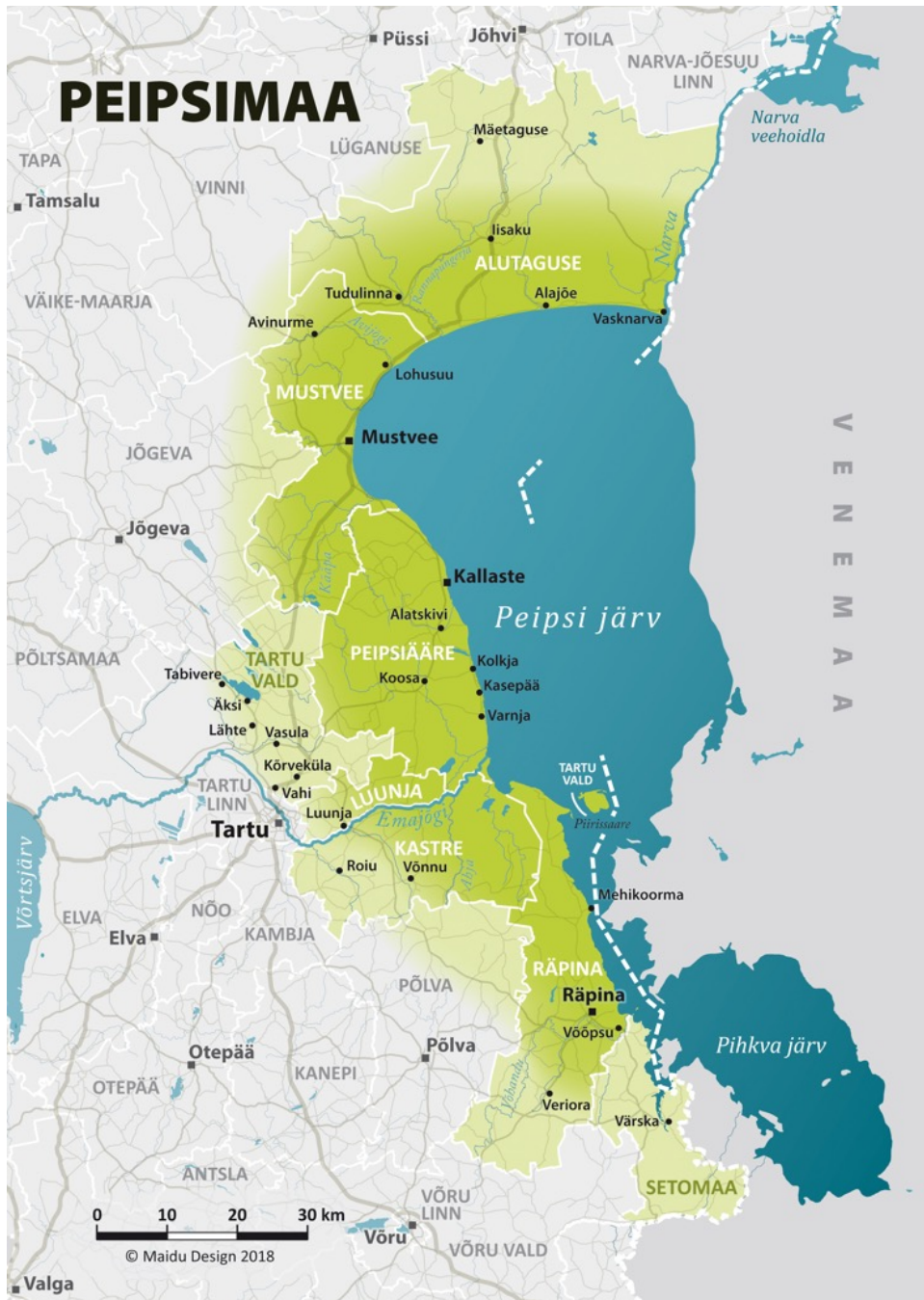
Peipsimaa  
2018

## SISUKORD

Sisukord.....	2
Sissejuhatus.....	3
1. Lühülevaade Peipsimaast.....	5
1.1. Piirkonna lühiseloomustus.....	5
1.2. Piirkonna arengueeldused ja väljakutsed .....	5
2. Peipsimaa strateegia.....	8
2.1. Väärtused .....	8
2.2. Arengufookused ja visioon.....	8
2.3. Strateegilised eesmärgid.....	9
2.4. Strateegiakaart .....	10
3. Strateegia rakendamine ja seire .....	11
3.1. Tegevussuund 1: turism, ettevõtlus, mainekujundus .....	11
3.2. Tegevussuund 2: taristu ja ühendused.....	12
3.3. Tegevussuund 3: kultuur, kogukonnad ja teenused .....	14
3.4. Ettepanekud riigile .....	15
3.5. Strateegia seire.....	16
Lisa 1. Peipsimaa sotsiaalmajanduslik ülevaade.....	17
1) Asustus ja looduskeskkond.....	17
2) Rahvastik .....	19
3) Kultuur ja kogukond .....	20
4) Taristu ja ühendused .....	25
5) Majandustegevus .....	28
6) Avalikud teenused .....	32
Lisa 2. MTÜ Peipsimaa Turism ja Peipsimaa kohalike omavalitsuste arendustegevused 2019+.....	34
Lisa 3. Peipsimaa majutusasutused seisuga 12.2017 .....	37
Lisa 4. Peipsimaa toidlustusasutused seisuga 12.2017 .....	43

## SISSEJUHATUS

Peipsimaa on koostööpiirkond Eestis, mis hõlmab geograafiliselt Peipsi järve äärsed ala alates Narva jõest ja Vasknarva külast kuni Lämmijärve ja Värsk alevikuni (joonis 1). Peipsimaa puudutab viit maakonda (Ida-Virumaa, Jõgevamaa, Tartumaa, Põlvamaa ja Võrumaa) ning kaheksat kohalikku omavalitsust (Alutaguse, Mustvee, Peipsiääre, Tartu, Luunja, Kastre, Räpina ja Setomaa vallad). Peipsimaa ulatus põhjast lõunasse on ligi 200 km, laius 15-40 km, vastaval territooriumil elab kokku ca 30 000 inimest.



Joonis 1: Peipsimaa

Peipsimaa arengustrateegia hõlmab Alutaguse, Mustvee, Peipsiääre, Tartu, Luunja, Kastre ja Rápina valdasid. Setomaa vald (endine Väraska valla osa) jääb küll Peipsimaale, kuid käesoleva strateegia koostamises vald ei osalenud.

Peipsimaal pole konkreetset füüsilist piiri, samas on strateegia koostamises osalenud seitsmest vallast viis arvestatud Peipsimaale täies ulatuses ning kaks (Tartu ja Kastre vald) osaliselt. Tartu vallast jääb Peipsimaale valla osaks olev Piirisaar (ainuke saar Peipsi järves), koostöövõrgustikku on hõlmatud ka valla idapoolne osa (mõtteliselt Piibe maanteest itta jääv territoorium). Kastre vallast jääb Peipsimaale eelkõige endise Võnnu valla ala, muu vald on koostöövõrgustikuga vähem seotud.

Peipsimaa koostöövõrgustiku tegevus on seni olnud fookuseeritud ühistegevustele turismivaldkonnas. Tegevuse eestvedajaks on alates 2011. aastast olnud MTÜ Peipsimaa Turism, mille põhieesmärgiks on koordineerida Peipsi regiooni turismialast arendustööd, tegeleda regiooni turunduse ja turismitoodete arendusega ning piirkonna maine kujundamisega, et toetada regiooni tasakaalustatud arengut. Käesoleva strateegiaga soovitakse piirkonna koostöötegevust laiendada, lisades koostöötegevustesse ka taristu, ettevõtluse, kogukonna ja avalike teenustega seonduvat.

Peipsimaa arengustrateegia on koostatud aastani 2030, see on koostatud vabatahtlikult Peipsimaa 7 kohaliku omavalitsuse eestvedamisel ning MTÜ Peipsimaa Turism koordineerimisel. Arengustrateegia koostamise peamised eesmärgid:

- 1) luua alus Peipsimaa koostöövõrgustiku ning piirkonna kohalike omavalitsuste ühistegevustele perioodil 2019-2030;
- 2) olla ühiselt kokkulepitud piirkonna väljakutseid ja prioriteete kajastavaks instrumendiks, mida kasutatakse mh ka läbirääkimistel piirkonda puudutavate regionaalprogrammide (eelkõige Peipsiveere programm, LEADER) kujundamisel;
- 3) luua alus Peipsimaad puudutavate riiklike investeeringute ja arendustegevuste kavandamisele.

Arengustrateegia koosneb kolmest osast ning kahest lisast. Esimeses osas on välja toodud Peipsimaa lühiülevaade, sh piirkonna peamised väljakutsed. Teine osa kajastab strateegiat – piirkonna baasressursse, väärtusi, visiooni ja arengufookuseid ning strateegilisi eesmärke. Kolmandaks peatükiks on strateegia rakendamine, kus tuuakse välja peamised tegevussuunad, millele keskendutakse eesmärkide täitmiseks ning strateegia seiretegevused. Arengustrateegia esimeses lisas on välja toodud põhjalikum Peipsimaa sotsiaalmajanduslik ülevaade ja teises lisas piirkonna kohalike omavalitsuste planeeritavad arendustegevused, mis haakuvad käesolevaga strateegiaga.

Peipsimaa arengustrateegia sisendiks on strateegia koostamise raames läbiviidud seminarid (3), intervjuud kohalikes omavalitsustes (7) ja ettevõtjate küsitlus (vastas 21 organisatsiooni). Strateegia tegevussuundaid täpsustati ka VII Peipsi Arengufoorumil. Piirkonna ülevaate koostamisel on kasutatud erinevaid andmebaase (Eesti Rahvastikuregister, Eesti Statistikaamet jt) ning võrgustiku kodulehele [www.visitpeipsi.com](http://www.visitpeipsi.com) koondatud materjale.

## 1. LÜHIÜLEVAADE PEIPSIMAAST

### 1.1. Piirkonna lühiiseloostus

Peipsi järv on Euroopas suuruselt neljas järv ja piirijärv Venemaaga. Kogu Peipsi järve äärsel piirkonna minevik, olevik ja tulevik on seotud järvega. Termin Peipsimaa võttis esimesena kasutusse etnograaf Alice Moora 1964. aastal avaldatud teoses “Peipsimaa etnilisest ajaloost”, kaasaegses tähenduses võib Peipsimaa koostöövõrgustiku alguseks pidada 2011. aastat, mil moodustati MTÜ Peipsimaa Turism. Peipsimaa ühendab Ida-Virumaa, Jõgevamaa, Tartumaa, Põlvamaa ja Võrumaa kaheksat Peipsi ääres või tema mõjualas asuvat omavalitsust. Kokku on Peipsimaa oma territooriumilt ühe keskmise Eesti maakonna mõõtu.

Peipsil on Eesti kujundamisel väga tähtis roll ning seda juba aastatuhandeid. Peipsi on Euroopa ja Eesti rikkaim kalajärv, tähtis veeteed ja puhkepiirkond. Laiemalt vaadates on järv ka jahutusvee allikas ja turbiinide käivitaja elektrijaamadele ning joogiveeallikas Eesti suuruselt kolmandale linnale Narvale ja ümbruskonnale. Peipsi on Euroopa suurim piiriveekogu, mis on Euroopa Liidu idapiiriks.

Peipsimaal on omapärane ajalugu ja rahvastik, looduses on palju puutumatuid maastikke ja kultuurilisi ajaloolisi objekte. Peipsit ümbritseva soostunud ja põllumajanduseks vähesobiva ala elanikkond asus juba alates muinasajast ühises kultuuriruumis, mida mõjutas suuresti järv ja sellega seotud tegevused. Peipsimaa kultuuripilt on Peipsi järv jäänud mõjutama kuni tänapäevani. Ka kohalik pärimuskultuur on ühel või teisel moel sageli seotud järvega.

Praegu jaguneb Peipsimaa nelja maakonna vahel, kuid tegemist on looduslikult, sotsiaalmajanduslikult ja arengu iseloomult üsna ühetaolise regiooniga. Laiemas vaates võib veidi eristuvaks pidada Tartu linna lähedusse jäävaid omavalitsusi, mille statistilised näitajad on Lõuna-Eesti tõmbekeskuse läheduse tõttu positiivsemad.

Igal Peipsi rannikuni ulatuval maakonnal on hulk erinevaid organisatsioone, mis otseselt või kaudselt Peipsiga seotud. Laiemas mastaabis jagavad nad nii Peipsit kui järvega seotud probleeme ja võimalusi. Ka vahetult Peipsiga kokku puutuvatel omavalitsustel on suures osas sarnased probleemid ning võimalikud lahendused. Peipsimaa omavalitsused omavad teatud ühist identiteeti.

### 1.2. Piirkonna arengueeldused ja väljakutsed

Peipsimaa piirkonna arendustegevuste aluseks ning eeldusteks on piirkonnaspetsiifilised ressursid, mis teevad regiooni ainulaadseks. Peamiseks ressursideks on eelkõige Peipsi järv ise (pikk rannajoon, pakutavad puhkusevõimalused ja omapärane rannaäärne elu) ja piirkonna loodus laiema, kireva kultuur ja kogukonnad ning kala ja kohalik toit.

- **Peipsi järv ja piirkonna loodus** – Peipsi on Euroopa suuruselt neljas järv, mis jääb Eesti ja Venemaa piirile. Peipsi on nii turismiressursiks (nt kümneid kilomeetreid liivaranda), kalandusressursiks (ligi 40 liiki kalu) kui ka nt joogiveeressursiks ja liikumisteeks. Piirkonna loodusressursi hulka kuuluvad nii jõed (Peipsisse voolab ligi 200 jõge ja oja, neist suurim on Emajõgi, ainuke väljavoolav jõgi on Narva jõgi), metsad, sood kui ka väiksemad järved, oluliseks territooriumiks on viit omavalitsust puudutav Peipsiveere looduskaitseala ning 2018. a.

moodustatud Alutaguse rahvuspark. Loodusressurss ning selle kestlik rakendamine nii kohalike kui ka külastajate poolt on piirkonna üheks oluliseks baasressursiks.

- **Kirev kultuur ja kogukonnad** – Peipsimaa rikkus on erinevad rahvused ja kultuurid. Piirkonnas on teiste hulgas esindatud nii Eesti talupojakultuur, Baltisaksa mõisakultuur, Vene vanausulised kui ka Seto kultuur. Omanäolised rannakülad, pühakojad, mõisad, muuseumid ning nendes tegutsevad ettevõtlikud kogukonnad on arengustrateegia üheks nurgakiviks.
- **Kala ja kohalik toit** – kalandus ja põllumajandus (sh sibulakasvatus, köögiviljakasvatus) on piirkonna traditsioonilised majandusharud. Kohaliku toidu ja tooraine järjest kasvav populaarsus on üheks oluliseks võimaluseks ning arengueelduseks kogu Peipsimaa piirkonna jaoks.

Peipsimaa piirkonna peamised väljakutsed on seotud piirkonna arengueelduste ja baasressursside rakendamist pärssivate kitsaskohtadega - taristu, teenuste aga ka koostöö osas.

Olulisemateks kitsaskohtadeks on:

- **Ligipääsude tagamine järvele ja teistele veekogudele** ehk sadamad, slipid, ligipääs rannale jms – Peipsi järvele ligipääs on paljudes kohtades puudulik. Puudub piisav hulk võimalusi, kuidas pääseda randa, lasta veesõidukit vette jne. Seni pole kokkulepitud terviklikku nägemust (ega rajatud ka vastavat taristut), millistest kohtadest ning millistel tingimustel on järvele pääsemine tagatud. Mitmed piirkonna sadamad pole polüfunktsionaalsed – need pole avatud turistidele ega ka nt harrastuskaluritele. Ligipääsude tagamiseks on vajalik terviklik nägemus, taristu rajamine aga ka koostöö ja kokkulepped, mis arvestavad nii era- kui avalike huvidega. Ligipääsu tagamine on osaliselt väljakutse ka teiste olulisemate Peipsimaa veekogude puhul, nt Emajõgi.
- **Piirkonna baastaristu ja keskkonna areng** – Peipsimaa arenguks on vajalikud investeeringud nii teedesse (sh riigiteed) kui ka kergteedesse, vee- ja kanalisatsioonivõimalustesse (puudub nt nii põhjaranniku suvilapiirkondades kui ka järve keskosas jäävas tihedasti asustatud külaosas), kiire interneti võimaluste tagamiseks kogu piirkonnas aga ka elektrivõimustesse. Piirkonnas puuduvad ka terviklikult väljaarendatud matkarajad/ terviserajad. Eraldi probleemiks on nii karavaniparklate puudumine kui ka turvaliste parkimisvõimaluste tagamine. Arenguruumi on nii viidastamise kui ka (turismi)info edastamise osas. Piirkonnas on väljakutseteks ka nii järve keskkonnaseisundi ja üldise heakorra (jäätmemajandus, veekogude kinnikasvamine, hooajal surnud kalad jm) tagamine aga ka nt vaadete avamine ning nende säilimise tagamine.
- **Heal tasemel aastaringselt kättesaadavate teenuste tagamine** (nii erateenused kui ka avalikud teenused) – Peipsimaa näol on tegu suure potentsiaaliga puhkepiirkonnaga, samas on märkimisväärseks väljakutseks kvaliteetsete ja aastaringsete teenuste ja toodete tagamine. Piirkonnas pole suuremaid majutusasutusi/spaasid, samuti on toitlustuse ja aktiivse puhkuse teenuste pakkumise osas vajalik nii võimaluste mitmekesistamine kui ka kvaliteedi tõstmine. Eraldi väljakutseks on avalike teenuste arendamine, seda eelkõige kohtades, kus elanike arv on vähenev ja vananev. Kuigi nt koolivõrgus on lähiaastatel tõenäoliselt vajalik läbi viia korrastavaid tegevusi, on piirkonna kestliku arengu seisukohast ülioluline, et kohapealsete avalike teenuste kvaliteet pigem tõuseks, vastasel juhul ei ole võimalik pidurdada elanike vähenemist ning soodustada uute elanike tulekut. Avalike teenuste tagamiseks on vajalik nii omavalitsuste kui ka riigi tahet ja pingutust.

- **Koostöö ja ühistegevuse aktiveerimine, sh ühise brändi arendamine ning rahvusvahelistumine** – Peipsimaa koostöövõrgustik, mis MTÜ Peipsimaa Turism toel 2011. a. käivitati, on andnud märkimisväärse panuse piirkonna tuntuse ning koostöö edendamise osas. Lisaks on koostöö jõudsalt arenenud nii Leader-tegevusgruppide (Peipsimaale jääb 4 tegevusgrupp), Peipsi Kalanduspiirkonna Arendajate Kogu kui ka teiste koostöövõrgustike (nt Sibulatee) abil. Samas on Peipsimaa territoorium suur ning hõredalt asustatud, vahemaad pärsivad ka omavahelist suhtlemist. Väljakutseks on nii info parem levik kui ka nt sündmuste ühine koordineerimine. Ettevõtjate vaheline koostöö on küll hoogustunud, kuid nii teadlikkus koostöövõimalustest kui ka konkreetset ühised lahendused pole väga laialt levinud. Hetkel puuduvad mh ka ühtsed kvaliteedistandardid, mis on omakorda väljakutseks, kuna teenuste ja toodete tase võib olla kõikuv. Peipsimaa kui bränd on küll oluliselt märgatavam kui varem, samas pole see veel kinnistunud siseturistides ning on välisturistidele vähemtuntud. Koostöö ning tuntuse tõstmine rahvusvahelisel tasandil on eraldi tähelepanu ja ressursse vajav tegevussuund, seejuures on eraldi vaja tähelepanu pöörata koostööle Venemaaga Peipsi järve tervikliku potentsiaali avamiseks ning teisalt säästva arengu tagamiseks.

Kokkuvõttes tuleb piirkonna arengueelduste paremaks rakendamiseks panustada ühiselt nii ligipääsude, baastaristu, teenuste kui ka koostöö ja brändi arendamisse. Vajalik on keskenduda mitte vaid kitsalt turismisektoriga seonduvale, vaid laiemalt piirkonna elujõulisust parendavatele tegevustele, sh võimaluste loomisele mitmekesise (väike)ettevõtluse arenguks ning teisalt kohapealsete avalike teenuste tagamisele.

## 2. PEIPSIMAA STRATEEGIA

Peipsimaa strateegia aluseks on eelnevas peatükis kirjeldatud baasressursid (arengueeldused) ning väljakutsed. Strateegia kõiki eesmärke ja tegevussuundi läbivad kolm põhiväärtust – koostöö, säästev areng ja autentsus (vt p 2.1). Strateegial on kaks arengufookust (vt p 2.2) ning visioonist tulenevalt kolm strateegilist eesmärki (vt p. 2.3). Eesmärkide poole liikumine toimub läbi tegevussuundade (vt p 3.1).

### 2.1. Väärtused

**Peipsimaa koostöövõrgustiku väärtused, mis on aluseks kõigile eesmärkidele ja tegevustele:**

- **KOOSTÖÖ** – Peipsimaa baseerub koostööl, nii võrgustikusisesel kui -välisel. Koostööd tehakse nii riigi, kohalike omavalitsuste, ettevõtete, kolmanda sektori organisatsioonide, kogukondade esindajate kui ka teiste koostöövõrgustikega. Peipsimaa kuulub ka rahvusvahelistesse koostöövõrgustikesse.
- **SÄÄSTEV ARENG** – Peipsimaa arendustegevused lähtuvad säästva arengu põhimõtetest. Puhas loodus- ja elukeskkond on väärtuseks, mida hoitakse ja parendatakse. See ei tähenda, et kohalikke loodusressursse (puit, kala jms) ei kasutata, vaid et nende kasutamine toimub kestlikul moel ning ressursi maksimaalselt kohapeal väärindades. Investeeringute puhul eelistatakse innovaatilisi ja nutikaid lahendusi, mis on energiasäästlikud ja säästavad Peipsimaa loodust.
- **AUTENTSUS** – autentsus ja ehedus iseloomustab Peipsimaad nii kodukohana kui ka turismi sihtkohana. Piirkonna omanäolisust ja traditsioone väärtustatakse ja säilitatakse, siin on hea kohalikel kogukondadel ning huvitav külastajatel. Peipsimaa ei taha olla kellegi moodi, Peipsimaa on ainulaadne.

### 2.2. Arengufookused ja visioon

Peipsimaa strateegial on piirkonna kestliku arengu tagamiseks kaks arengufookust – Peipsimaa kui külastuskoht ja Peipsimaa kui kodukoht. Turism on piirkonna üks perspektiivikamaid harusid, mis loob tuntuse ning võimaldab piirkonda tuua täiendavaid ressursse. Samas ei ole võimalik vaid turismiarenguga tagada Peipsimaa kestlikku arengut, selleks on vajalik ka Peipsimaa areng mõnusa aastaringse kodukohana, mis eeldab nii avalike teenuste, taristu kui ka muu kohapealse ettevõtluse arengut.

**Peipsimaa arengufookused:**

- **Peipsimaa kui autentne külastuskoht** – fookuse keskmes on Peipsimaa kui eheda ja rahvusvahelise mõjuga aastaringse turismisihtkoha areng. Fookus eeldab nii turismisektori (teenused-tooted, turundus jms) kui ka seda toetava taristu edendamist.
- **Peipsimaa kui mõnus kodukoht – fookusel keskmes on** Peipsimaa areng hea ja aastaringse elupaigana, milleks on vajalik nii taristu, avalike teenuste kui ka kohapealse ettevõtluse arendamine.

Kahte arengufookust saab toetada Peipsimaa kui brändi areng, mis on vajalik nii turismi, ettevõtluse kui ka Peipsimaa kui hea elupaiga arenguks.

Vastavad komponendid kokku moodustavad Peipsimaa pikaajalise visiooni.



## Peipsimaa visioon aastaks 2030

Peipsimaa on puhta looduse ja kireva kultuuriga rahvusvaheliselt tuntud ning autentne turismipiirkond. Peipsimaa on mõnus paik aastaringseks elamiseks. „Peipsimaa“ on ligitõmbav bränd nii Eestis kui ka lähiriikides.

### 2.3. Strateegilised eesmärgid

Peipsimaa visiooni poole liikumiseks on seatud kolm strateegilist eesmärki – turismi (SE1), taristu ja ühenduste (SE2) ning kultuuri, kogukondade ja teenuste (SE3) arendamine.

**SE1. Peipsimaa on nii sise- kui väliskülaliste seas armastatud ja omanäoline sihtkoht ning seda aastaringsest.**

Eesmärgi saavutamiseks panustatakse eelkõige turismi, ettevõtluse ja mainekujunduse arendamisse (TS1). Olulisteks tegevusblokkideks on Peipsimaa brändi ja mainekujunduse arendamine ning turismi ja ettevõtluse arendamine.

**SE2. Peipsimaa on kaasaegse taristu ja heade ühendustega piirkond, kus on mõnus elada ning mida on mugav külastada.**

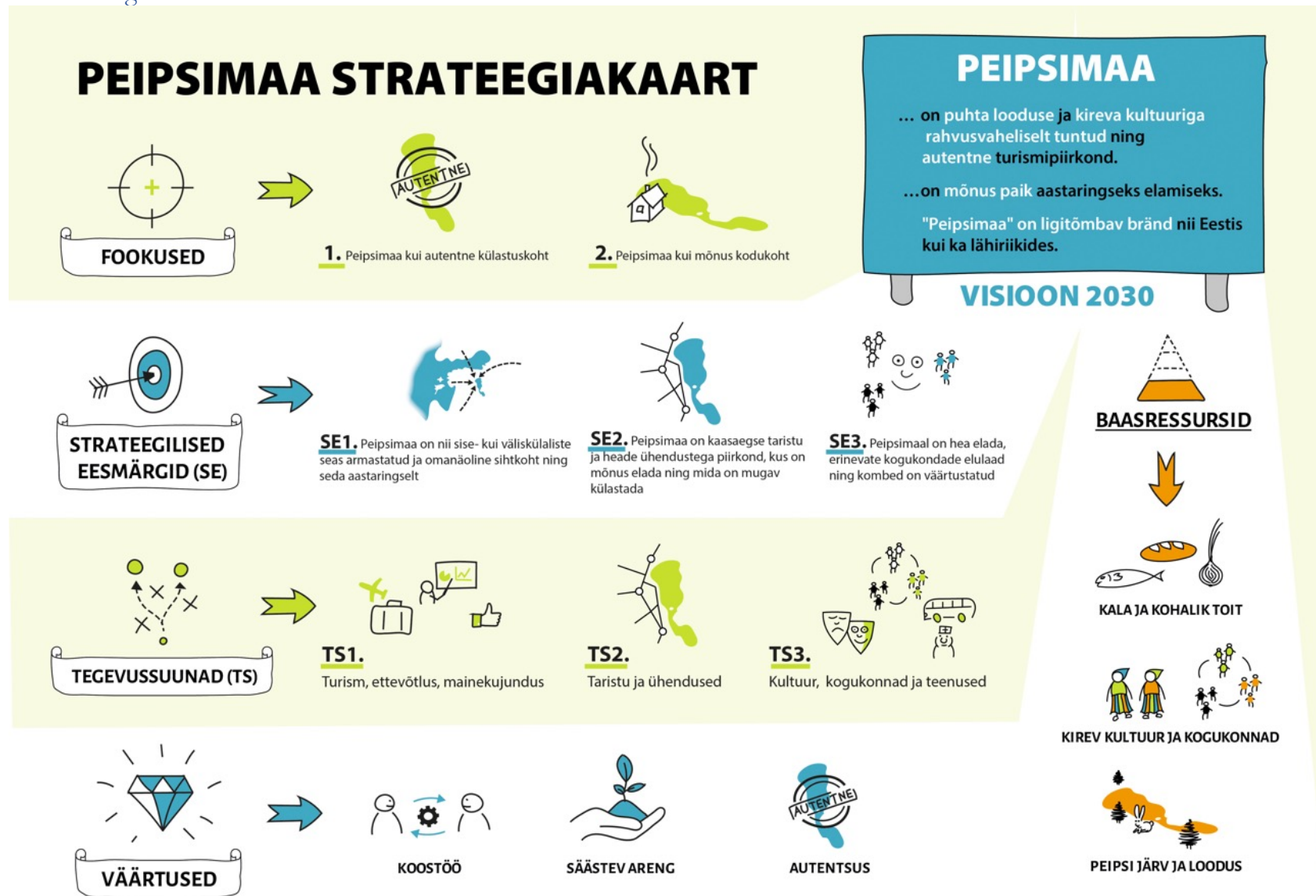
Eesmärgi saavutamiseks panustatakse taristu ja ühenduste arendamisse (TS2). Olulisteks tegevusblokkideks on Peipsi ja teiste veekogude rannaääre avamine ja ligipääsude tagamine ning ühenduste arendamine. Taristu ja ühenduste tagamine toetab nii esimest (turismile suunatud) kui ka kolmandat (kogukonnale suunatud) strateegilist eesmärki.

**SE3. Peipsimaal on hea elada, erinevate kogukondade elulaad ning kombes on väärtustatud.**

Eesmärgi saavutamiseks panustatakse eelkõige kultuuri, kogukondade ja teenuste arendamisse (TS3). Olulisteks tegevusblokkideks on kultuuri ja sündmuste edendamine ning teenuste arendamine, seda koostöös erinevate organisatsioonide, võrgustike ja kogukondadega.

Peipsimaa strateegia on kokkuvõtvalt kajastatud järgneval strateegiakaardil.

## 2.4. Strateegiakaart



### 3. STRATEEGIA RAKENDAMINE JA SEIRE

Peipsimaa arengustrateegia rakendamine toimub läbi 3 tegevussuuna. Iga tegevussuud koosneb kahest alavaldkonnast, peamised ühised tegevused on välja toodud alavaldkondade kaupa.

#### 3.1. Tegevussuund 1: turism, ettevõtlus, mainekujundus

Tegevussuuna raames panustatakse kahte alavaldkonda – Peipsimaa brändi ja mainekujunduse arendamise ning turismi ja ettevõtluse arendamise. Turismi ja ettevõtluse arendamise puhul on avaliku sektori poolseks printsübiks, et toetatakse algatusi, mis hiljem suudavad ennast ise majandada ning luua võimalikult palju täiendavat lisandväärtust (nt töökohti, uusi teenuseid vms).

Kõigi TS1 tegevuste puhul on eesmärgiks teha võimalusel koostööd ka Venemaaga Peipsi järve terviklike arendustegevuste kavandamisel ja elluviimisel.

#### Alavaldkond 1: Peipsimaa kui brändi arendamine, mainekujundus

##### Peamised tegevused:

- **Ühise visuaalse identiteedi rakendamine, sh:**
  - Peipsimaa lugude ja turundussõnumite väljatöötamine ja levitamine (igale turule spetsiifiline sõnum), sh eesti, vene, inglise, saksa, soome, läti, hiina ja jaapani keeles
  - Peipsimaa piirkondade, vaatamisväärsuste, marsruutide, matkaradade viidastamine, infotahvlite paigaldamine jms (nt peamistele maanteedele sildid „tere tulemast Peipsimaale!“) erinevates keeltes<sup>1</sup>
  - Turisminfo jätkuv arendamine ning erinevates formaatides edastamine (sh kaardid, kodulehekülg, sotsiaalmeedia, trükimeedia)
- **Peipsimaa kui kvaliteedimärgi arendamine ja selle turundus, sh:**
  - Ühtsete kvaliteedikriteeriumite väljatöötamine ja rakendamine (teenuste ja toodete standardid), nt kalandusettevõtete märgistamine (kaubamärk „Peipsimaa“) jms, tootearendus
  - Konkurside korraldamine, Peipsimaa ettevõtjate tunnustamine (tänuüritus vms)
  - Peipsimaa giidide koolitamine ja rakendamine, koostöö kõrgkoolidega
- **Peipsimaa ühiste turundustegevuste elluviimine, sh:**
  - Siseriiklike turundustegevuste elluviimine, sh osalemine messidel, kampaaniate korraldamine, riiklikes turundustegevustes osalemine jne
  - Turundustegevused lähiriikides (sh Venemaa, Läti, Soome, Saksamaa, Leedu) ning perspektiivsetel turgudel (sh Aasia), sh osalemine messidel, kampaaniate ja tootetutvustusreiside korraldamine, riiklikes turundustegevustes osalemine jne
  - Ristturundus piirkonna ettevõtete vahel, sh ühised paketid, infovahetus, võimaluste pakkumine; ühisturundus maakondlike turismiorganisatsioonidega jms

---

<sup>1</sup> vt ka lisa 2 Peipsimaa arendusprojektid

## Alavaldkond 2: Turismi ja ettevõtluse arendamine

### Peamised tegevused:

- **Ühiste turismimarsruutide ja -toodete väljatöötamine, sh:**
  - Tervikliku turismimarsruutide kontseptsiooni väljatöötamine Vasknarvast Värskani, sh väiksemad/temaatilised lõigud erinevate pikkuste ja fookustega jne
  - Loodusturismi toodete arendamine (sood, linnud, metsad, loomad ning nendele ligipääsemiseks matka- ja rattarajad, marsruudid jms), koostöös RMK ja teiste partneritega
  - Kalandusturismi toodete arendamine, koostöö MTÜ Peipsi Kalanduspiirkonna Arendajate Kogu ja kalandusettevõtjatega
  - Veepealsete (turismi)tegevuste arendamine, propageerimine
  - Kuurortide ja SPA-turismi arendamine
  - Kultuuri- ja ajaloopärandit tutvustavate toodete arendamine
  - Nišitoodete loomine/arendamine
  - Teemaatiliste võrgustike väljatöötamine (nt käsitöö, kalandus, külasadamad, muuseumid)
- **Kohaliku toidu ja toodete propageerimine, sh:**
  - Teeäärse kaubanduse võrgustiku arendamine kogu Peipsimaa ulatuses
  - Värske kala ja teiste kohalike toodete kättesaadavuse toetamine/arendamine
  - Kohaliku toidu propageerimisega seotud ürituste korraldamine ja toetamine
  - Kohaliku toidu traditsioonide hoidmine, väärtustamine ja propageerimine
  - Peipsi toidukultuuri tutvustavate toodete ja toitlustuskohtade arendamine
  - Toidu kui pärandkultuuri tutvustamine
  - Kogukonnaköökide arendamine
  - Toitlustusasutuste ja ettevõtete märgistamine
- **Ettevõtluse soodustamine:**
  - Ettevõtluseks vajaliku tugiinfrastruktuuri arendamine
  - Mikro- ja väikeettevõtjate toetamine, tugitegevused jms
  - Koolituste, seminaride ja ühisürituste korraldamine (tootearenduse, turunduse, turismi, ettevõtjaks olemise jms valdkondades)
  - Ettevõtjate koostöö, ristturundus ja ühisturunduse soodustamine, sh infovõrgustike arendamine; teadlikkus teistest piirkonna ettevõtetest, kes mida pakub
  - Aastaringsete ja võimalusel 50+ majutuskohti pakkuvate ettevõtete arendamine (aastaringne)
  - Investorite kaasamine Peipsimaale, vajadusel ja võimalusel PPP (*Public-Private Partnership*) projektide käivitamine
  - Madalhooajale suunatud pakettide, ürituste, toodete väljatöötamine

### 3.2. Tegevussuund 2: taristu ja ühendused

Tegevussuuna raames panustatakse kahte alavaldkonda – rannaääre avamise ning ligipääsude tagamise ning ühenduste tagamise.

## Alavaldkond 1: rannaääre avamine, ligipääsude tagamine

### Peamised tegevused:

- **Ligipääsude tagamine Peipsi järvele ja teistele veekogudele, sh:**
  - Terviklik olukorra kaardistamine, kontseptsiooni/planeeringu koostamine, sh Pihkva ja Lämmijärve osas<sup>2</sup>
  - Sadamate võrgustiku ja randumiskohtade arendamine, sh kaid, slipid jms (sh Peipsi järv ja ka teised veekogud, nt Emajõgi) koos sadamate teenustega
  - Koostöö erasektoriga veekogudele ligipääsetavuse tagamiseks (nt kokkulepped erasadamate kasutamise osas jms)
  - Laevateede sõidetavuse tagamine (märgistus jne), sh laevateede tähistamine, suudmekohtade süvendamine, ohtlike ja teadaolevate kivide, madalike tähistamine meremärkidega jms
  - Järjepidev koostöö Keskkonnaametiga ja Piirivalvega
  
- **Puhkealade ja rannaäärse infrastruktuuri arendamine, sh:**
  - Kombineeritud puhkealade (nt puhkekoht, bussipeatus, wifi, elektriühendus) rajamine; puhkekohtade, vaateplatvormide jms rajatiste arendamine ja parendamine lähtuvalt Peipsimaa visuaalsest identiteedist
  - Vajaliku baastaristu rajamine (vesi, kanalisatsioon, elekter jms)
  - Parkimisvõimaluste arendamine (sh karavaniparklad)
  - Kergteede, matkaradade, rattaradade, terviseradade jms arendamine
  - WCde ja prügikastide paigaldamine ja hooldamine
  - Rannaalade puhastamine, heakorastamine, ligipääsu tagamine ja järjepidev hooldamine, roostiku hooldamine (nt loomade abil)
  - Puhkekohtade/ investeeringute kokkulepe
  - Vana arhitektuuri säilitamine (nt vanausuliste külad)
  - „Tondilosside“ lammutamine

## Alavaldkond 2: ühenduste tagamine

### Peamised tegevused:

- **Ühenduste tagamine teiste Eesti piirkondadega, sh:**
  - Koostöö ühistranspordi arendamisel, sh Tartusse ja Tallinnasse
  - Koostöö eri transpordiliikide ühildamisel (rong, buss) ning võimalikult sujuva teekonna arendamisel piirkonda jõudmisel, lahkumisel ja piirkonna sisesel liikumisel
  - Ülikiire interneti võimaluste tagamine
  - Luua tingimused rahvusvahelise laevaliikluse arendamiseks ja käivitamiseks nii Pihkva kui Soome lahe suunal.
  - Suurematele gruppidele kombineeritud võimaluste loomine (buss, jalgratas, paat)

---

<sup>2</sup> 2019. a. hakatakse Rahandusministeeriumi eestvedamisel koostama Peipsi, Pihkva, Lämmijärve ning Emajõe kaldaala kasutamise uuringut.

▪ **Peipsimaa siseste ühenduste arendamine, sh:**

- Piirisaare püsiühenduse arendamine, võimalusel igapäevase ühenduse tagamine
- Piirkonnasiseste veeteede ja laevaliikluse arendamine (nt mitme-päevased paketid), võimalusel erinevate liinide käivitamine jms. kõrghooajal Vasknarvast-Värskani kiirliini avamine
- Tervikliku kergliiklusteede võrgustiku arendamine (Vasknarva-Värsk); sh promenaadi, jalgteed, rattateed jms
- Teedevõrgustiku parendamine, sh riigiteed
- Tanklate keti loomine paatide-kaatrite teenindamiseks
- Laevataksa võimaluste loomine

### 3.3. Tegevussuund 3: kultuur, kogukonnad ja teenused

Tegevussuuna raames panustatakse kahte alavaldkonda – kultuur ja sündmused ning avalikud teenused.

#### Alavaldkond 1: kultuur ja sündmused

**Peamised tegevused:**

▪ **Erinevate kogukondade elulaadi tutvustamine ja järjepidevuse hoidmine, sh:**

- Traditsiooniliste tegevuste tutvustamine ja propageerimine (kalapüük, kurgi ja sibula kasvatus, käsitöö, sigurikasvatus jne)
- Vanausuliste, eesti talupoegade, poluvernikute jt kohapeal esindatud kultuuride tutvustamine, sh kombed, murded ja murrakud jne
- Kultuurialaste teenuspakettide arendamine (nt. vanausuliste õhtu nende muusika/toiduga, poluvernikute lõuna); Peipsimaa kultuuriõhtute korraldamine
- Peipsimaa kultuuride tutvustamine koolides ja lasteaedades
- Ajalooliste ja miljööväärtuslike hoonete ja rajatiste korrastamine, eksponeerimine

▪ **Peipsimaad ning erinevaid kultuuritegevusi tutvustavate ja koostööd arendavate sündmuste korraldamine, sh:**

- (Ühis)ürituste korraldamine, koordineerimine, kvaliteedi tõstmine; kultuurikalendri sünkroniseerimine
- Traditsiooniliste ühisürituste jätkamine ja edasiarendamine ning uute loomine (nt Peipsimaa mängud)
- Toidukultuuri arendamine (nt kogukonnaköögid, toidu väärindamisega seotud tegevused jms)
- Peipsi Järvefestivali edasiarendamine ja kvaliteedi tõstmine
- Vähemalt ühe talvise ja ühe suvise suursündmuse korraldamine

▪ **Koostöö ja infovahetuse edendamine Peipsimaa kogukondade siseselt ning välispartneritega, sh:**

- Koostöö seltside ja kolmanda sektoriga, eestvedajate tunnustamine
- Kultuurisuhete ja ühistegevuste arendamine välisriikidega (Venemaa jt)
- Ühise ajalehe ja inforuumi arendamine. [www.visitpeipsi.com](http://www.visitpeipsi.com) veebilehe arendus.

- Koostöö Peipsimaa LEADER tegevusgruppide vahel
- Koostöö turismivõrgustikega nii Peipsimaa siseselt kui väljaspool (nt maaturism)
- Koostöö maaturismi valdkonnas, sh teiste partneritega ELst
- Peipsimaa korrespondendi leidmine (nt ERR uudised)

## Alavaldkond 2: avalikud teenused

### Peamised tegevused:

- **Koostöö edendamine piirkonna avaliku sektori asutuste vahel, sh:**
  - Koostöö haridusasutuste vahel, nt õppevisiidid, loodusharidus jms
  - Õppepäevad koolidele, ekskursioonid
  - Peipsimaa ja sellega seonduvate teemade tutvustamine piirkonna lasteaedades ja koolides
  - Koostöö ja infovahetus sotsiaal- ja tervishoiuteenuste pakkumisel ja arendamisel, nt spetsiifilised hooldusvõimalused, sotsiaaltransport jms
  - Koostöö arendamine kultuuriasutuste vahel (raamatukogud, seltsimajad, kogukonnakeskused jms), ühised üritused jms
  - Koostöö noorsootöö valdkonnas, sh noorelaagrid, lastelaagrid jms
  - Koostöö ühiste investeeringute osas, nt hoolekandeesutused
  - Koostöö jäätmemajanduse valdkonnas, nt rannaalade puhastamine
  - Koostöö keskkonnavalaselt laiemalt (järve kaitse, kalavarud jne)
  - Koostöö teenuste osutamisel, nt ühiskasutuste loomine vms
  - Vabatahtlike organisatsioonide toetamine, vastavate koostöövõrgustike arendamine sh pääste
  - Koostöö piirivalvega PPA
  - Miljööväärtuslikud alad
  - Uudsete (mobiilsete) kogukonnateenuste arendamine

### 3.4. Ettepanekud riigile

Peipsimaa arengustrateegia elluviimiseks ei piisa vaid kohapealsete koostööpartnerite panusest. Nii omavalitsuste kui ka piirkonna teiste arendusorganisatsioonide vahendid on piiratud, lisaks on Peipsimaal mitmed riigi tegevusvaldkonda kuuluvad kitsaskohad, mis vajavad lahendust.

Peamised tegevused, mille osas soovitakse arendada partnerlust riigiga:

- Peipsiveere programmi edasiarendamine
- Suuremate investeeringuobjektide rahastamine (nt Peipsimaa PKT)
- Leader-tegevuse arendamine multifondide põhimõttel, sh „maaLeader“ ja „kalandusLeader“
- Kiire interneti võimaluste tagamine
- Riigi teenuste tagamine piirkonnas (nt perearstiteenus)
- Riigiasutuste toomine piirkonda
- Riigiteede parendamine tagamaks piirkonna jaoks vajaliku ühendused, sh pääsud järvele
- Turvalisuse tagamine (piirivalve, pääste, sh vabatahtlik pääste jm)
- Elektrivõimsuste tagamine
- Ühistranspordi korralduse arendamine
- Koostöö Venemaaga Peipsimaa arendustegevuste kavandamisel ja elluviimisel

- Koostöö riigiga maksusoodustuste loomise võimaluste leidmine

### 3.5. Strateegia seire

Peipsimaa strateegia elluviimist koordineerib vähemalt esialgselt MTÜ Peipsimaa Turism, kes koostab iga-aastase täpsema tegevuskava ning tegeleb finantseerimisvõimaluste leidmisega. Tegevuse rahastamine toimub senises vormis, s.t., et suuremad arendusprojektid viiakse ellu projektipõhiselt. Seejuures arvestatakse, et suuremate projektide kaasfinantseeringu tagavad Peipsimaa kohalikud omavalitsused. Perspektiivis kaalutakse, kas Peipsimaa arendustegevuste koordineerimiseks on vajalik asutada eraldi organisatsioon. Üheks võimaluseks on koostöö tugevdamine ka Leader-tegevusgruppide kaudu, sh kaalutakse ka ühise Leader-tegevusgrupi moodustamist.

Strateegia (eelkõige rakendamise ehk tegevuste osa) ülevaatamine ja täiendamine toimub vähemalt kord aastas (sügisel). Strateegia täiendamise ettepanekud arutatakse läbi juhtrühmas, kuhu kuuluvad kõigi Peipsimaa omavalitsuste esindajad, vastavalt vajadustele ja kokkulepetele viiakse täiendused sisse ning uuendatakse strateegiat.



## LISA 1. PEIPSIMAA SOTSIAALMAJANDUSLIK ÜLEVAADE

## 1) Asustus ja looduskeskkond

Enne 2017. a haldusreformi oli Peipsimaal omavalitsusi ligi kolmkümmend. Ümberkorralduste raames tekkis ühinemiste tulemusena kaheksa valda:

- Alutaguse – endised Iisaku, Alajõe, Mäetaguse ja Tudulinna ja Illuka vallad;
- Mustvee – endised Saare, Avinurme, Lohusuu, Kasepää vallad ja Mustvee linn;
- Peipsiääre – Alatskivi, Vara, Peipsiääre, Pala vallad ja Kallaste linn;
- Räpina - endised Veriora, Meeksi ja Räpina vallad;
- Kastre – endised Mäksa, Võnnu ja Haaslava vallad
- Tartu – endised Piirissaare, Tartu, Laeva ja Tabivere vallad;
- Luunja vald säilis endistes piirides.

Kahte tekkinud omavalitsust saab Peipsimaale kuuluvana käsitleda osaliselt. Kastre valda eelkõige endise Võnnu valla piirides ja seotuna Emajõega ning Tartu valda Piirisaarena ja muus osas mõtteliselt seotuna kuni Piibe maantee jooneni läänes. Lisaks Setomaa vald endise Värskä valla piirides.

Asustustihedus Peipsimaal on 7,7 in/km<sup>2</sup>, mis on kordades madalam Eesti keskmisest näitajast. Samuti on Peipsimaa omavalitsuste asustustihedus madalam kõigi seotud maakondade keskmisest näitajast. Ehk tegemist on hõredalt asustatud äärealaga nii riigi kui ka maakondade mõistes (tabel 1).

**TABEL 1. ASUSTUSTIHEDUS PEIPSIMAA MAAKONDADES JA OMAVALITSUSTES HALDUSREFORMI JÄRGSELT (Rahvastikuregister, 1.2018)**

Piirkond	Pindala, km <sup>2</sup>	Asustustihedus, elanikku km <sup>2</sup> kohta	Rahvaarv
IDA-VIRU MAAKOND	2 972	46,5	138 266
Alutaguse vald	1 459	3,4	4 929
JÕGEVA MAAKOND	2 545	11,4	29 119
Mustvee vald	616	9,2	5 643
TARTU MAAKOND	3 349	45,1	151 122
Peipsiääre vald	652	8,7	5 676
Luunja vald	132	34,2	4 503
Kastre vald	493	10,4	5 138
sh Võnnu piirkond	233	5,0	1 162
Tartu vald	742	14,4	10 676
sh Piirissaare	8	13,7	103
PÕLVA MAAKOND	1 823	13,9	25 290
Räpina vald	593	11,0	6 518
<b>Peipsimaa vallad kokku</b>	<b>4 686</b>	<b>9,2</b>	<b>43 083</b>
<b>Peipsimaa kokku</b>	<b>3 691</b>	<b>7,7</b>	<b>28 534</b>

Peipsimaa on väljavenitatud ning üks tugev keskus puudub, küll aga jääb Peipsimaale kolm väikest linna: Mustvee kui Peipsimaa pealinn ning Kallaste ja Räpina. Rahvaarv on nendes keskustes küll vähenenud, ent nende olulisus piirkondliku keskusena on säilinud vähemalt Mustvee ja Räpina osas, mis omavad arvestatavat tagamaad ka elanike mõttes. Tõmbekeskusena vajavad nad tugevdamist, et tagada maakonna tasakaalustatud piirkondlik areng. Asustusüksustest on veel mitmeid alevike ja enam kui sada küla.

Maastikurajoonide vaates hõlmab Peipsimaa põhjas Alutaguse madaliku Jõhvi kõrgustikuni, loodes alad Pandivere kõrgustikuni, läänes Peipsi madaliku Vooremaa ja Ugandi lavamaani. Nende keskmes on Peipsi järv, mis on Euroopas suuruselt neljas järv ja suurim piiriveekogu. Järve pindala on 3555 km<sup>2</sup>, millest 44% kuulub Eesti Vabariigile ja 56% Vene Föderatsioonile. Järv liigestub kaheks suureks järveks: põhjas Peipsi ehk Suurjärveks (2611 km<sup>2</sup>) ja lõunas Pihkva järveks (708 km<sup>2</sup>). Neid ühendab kitsas, kuid sügav ja soe väinalaadne Lämmijärv. Peipsi järvede kogupikkus on 143 km, laius 49 km. Peipsi on madal: keskmine sügavus 7,1 m, suurim sügavus 15,3 m. Järves on 35 saart. Peipsisse voolab sisse 237 jõge, oja ja kraavi, neist 41 Eestist, kuid välja voolab vaid üks – Eesti suurima vooluhulgaga Narva jõgi. Valgala suurim jõgi on Pihkva oblastis asuv Velikaja. Oma suurusega mõjutab järv mõistagi märgatavalt kohalikku kliimat. Sügisel püsivad ilmad keskmisest kauem soojad, kevad seevastu saabub kuni kaks nädalat hiljem.

Peipsi järv on oluline nii mageveevaru, kalavarude, puhkealade kui ka veeteede pärast. Samuti on ta oluliseks elupaigaks paljudele liikidele ja rändelaks lindudele. Peipsi järve Eesti-poolsest valglast on umbes 10% kaitsealade all. Peipsi Suurjärvest 540 km<sup>2</sup> (ehk ca 21% selle pindalast) on Eesti poolel looduskaitse all põhieesmärgiga kaitsta järve ökosüsteemi ning sellega seotud haruldasi ja ohustatud liike.

Peipsit peetakse üheks Euroopa liigirohkemaks kalajärveks. Siin elab 37 liiki kalu, seega on esindatud enam kui pool Eesti kalaliikidest. Peipsi on ka linnurikas, tema veepeegil ja järve lähiümbruses on ühtekokku täheldatud 232 liiki linde, neist 175 ka pesitsevad siin. Loodusliku põhja-lõunasuunalise barjäärina juhivad järve kaldad rändlindude suuri parvi nende teel Lõuna - Euroopast Siberisse ja tagasi. Seetõttu pakuvad Peipsi rannad kevadel ja sügisel suurepäraseid võimalusi lindude rände vaatlemiseks.

Paraku on möödunud aastakümnetel järve seisund oluliselt halvenenud. Soojad pikkade tuulevaiksete perioodidega suved on põhjustanud madalaveelises Peipsis eutrofeerumise ehk toitainetega rikastumise (eriti fosfori- ja lämmastikuühenditega). Eelnev põhjustab muutusi järve ökosüsteemis, kalavarude vähenemise, vee kvaliteedi halvenemise ning kriitilistel juhtudel sinivetikate vohamise, millest tingitud vetikamürgid ohustavad nii vee-elustikku kui ka suplejate tervist. Peipsi Suurjärv vastab viimastel andmetel seisundiklassile „kesine“, kuid Lämmijärv ja Pihkva järv mõlemad seisundiklassile „halb“.

Suur-Emajõgi on Velikaja järel suuruselt teine jõgi, mis suubub Peipsi järve ja on seega suurim järve mõjutaja Eesti poolt. Suur-Emajõgi saab oma vee põhiliselt Võrtsjärvest. Jõgi voolab ülemjooksul looduslikult peaaegu puutumatuses oludes, keskjooksu mõjutab Tartu linn oma heitvetega, alamjooksul suuremad mõjutajad puuduvad. Suur-Emajõe seisundiks hinnatakse hea või väga hea.

Peipsimaa looduslik mitmekesisus hõlmab muu hulgas Peipsi põhjaranniku liivarandasid ja -luiteid, Kallaste punaseid liivakivipaljandeid, Emajõe ja selle deltat, Piirissaart ning Vooremaa eriilmelist maastikku.

Peipsimaal asub Eesti suurim looduskaitseala, 2014. aastal loodud Peipsiveere looduskaitseala, mis pandi kokku senisest Piirissaare maastikukaitsealast, Emajõe suudmeala hoiualast ja Emajõe-Suursoo looduskaitsealast ning mis hõlmab 34 430 ha soo- ja metsaelupaiku ning rohkesti kaitstavaid taime- ja linnuliike, lisaks Piirissaare haruldased kahepaiksed. Looduskaitseala põhiväärtuseks on märgade elupaikade mitmekesisus ja Emajõe suur deltasoostik. Kaitseala põhiliseks eesmärgiks on soostiku ohustatud ja haruldaste koosluste ning liikide säilitamine, kaitse ja uurimine. Kaitseala kuulub

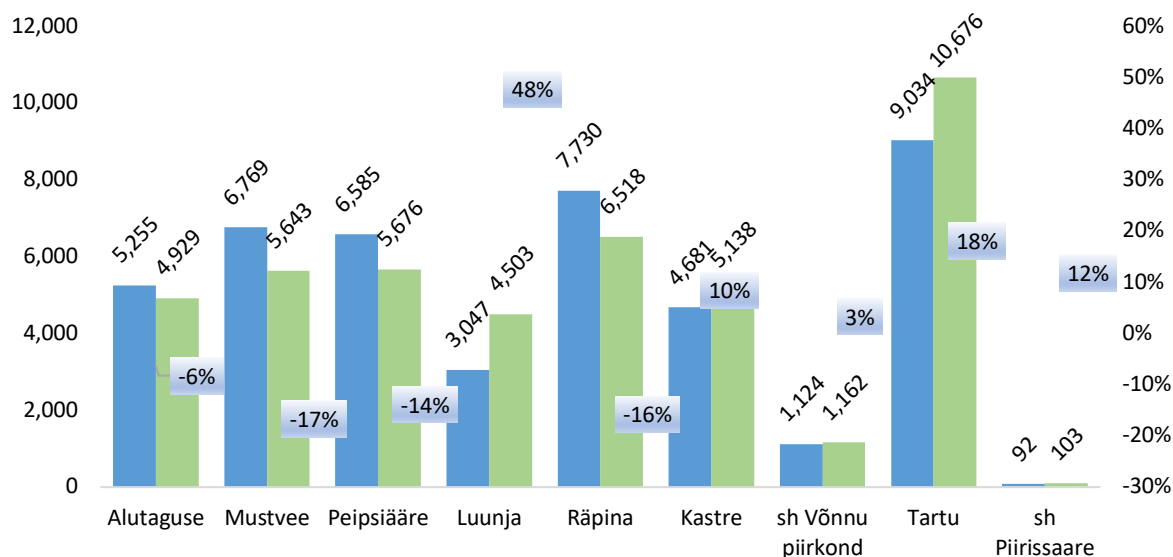
rahvusvahelise tähtsusega märgalade (Ramsari alade) ning Natura 2000 linnu- ja loodusalade hulka. Järvel ja piirkonnas paiknevad veel Sahmeni, Loode-Peipsi, Lahepera ja Rápina poldri hoiualad ning mitmed väiksemad loodus- ja maastikukaitsealad. 2018. a. loodi Alutaguse rahvuspark, mis on üks kuuest Eesti rahvuspargist ning mis on loodud Ida-Eesti soo-, metsa- ja rannikumaastike ning pärandkultuuri kaitseks.

Looduskeskkond on eelkõige tähtis kohalike elanike jaoks, kuid oluline on ta ka piirkondliku majanduse (eelkõige turismi) arendamise seisukohast. Peipsi põhjaranniku 30 km liivarannad, erinevad Natura alad ja looduskaitsealad ja nende külastuskeskused (Kauksi, Alatskivi, Mäe, Emajõe Suursoo keskus) regioonis ning RMK ja Keskkonnaministeeriumi poolt loodud puhkealade võrgustik on eelduseks loodusturismi arenguks.

## 2) Rahvastik

Eesti rahvastik tervikuna väheneb ja vananeb. Statistikaameti rahvastikuprognooosi kohaselt väheneb seniste trendide jätkumisel Eesti rahvaarv 2040. aastaks 125 000 inimese võrra ehk 1 195 000 elanikuni. Enamikus maakondades väheneb rahvastik 20–30%. Eakate osakaaluks elanikkonnast prognoositakse ligi 24% (9% kasvu), ülalpeetavate määraks ligi 70% (17% kasvu), samuti väheneb laste osakaal rahvastikus. Kui täna on iga ülalpeetava kohta kaks tööelist, siis 2040. aastal on statistikaameti prognoosi järgi kahe ülalpeetava kohta kolm tööelist.

Peipsimaa kuulub juba mitukümmend aastat väheneva rahvaarvuga piirkondade hulka. Viimasel kümnel aastal on rahvaarv vähenenud u 7 % 28 500 elanikuni (joonis 1). Peipsimaa siseselt on areng olnud erineva suunaga. Kui Tartu linnaga piirnevates omavalitsustes on aset leidnud rahvaarvu kasv, siis mujal kahanemine. Viimast kõige enam Mustvee, Rápina ja Peipsiääre valdades.



**JOONIS 1 RAHVAARVU MUUTUS PEIPSIMAA OMAVALITSUSTES 2009-2018 (Rahvastikuregister)**

Vaadates rahvastiku vanusestruktuuri, on näha, et Peipsimaa omavalitsuste rahvastik on üldiselt suhteliselt vanem võrreldes nii Eesti keskmise kui ka maakondade keskmistega (tabel 2). Seejuures on

samuti noorema koosseisuga just Tartu linnaga piirnevate omavalitsuste (Kastre, Luunja ja Tartu vallad) rahvastik. Kui laste vanuses 0-6 eluaastat osakaal rahvastikus on Eestis 7% ja laste vanuses 7-18 eluaastat osakaal 12%, siis Peipsimaal vastavalt 6% ja 11%. Tööealine elanikkond (vanus 19-64) moodustab kõikides omavalitsustes 60% või enam rahvastikust (Eesti keskmine on 61%). Samas eaka rahvastiku osakaal, mis Eestis on keskmiselt 19% on Alutaguse, Mustvee, Räpina ja Peipsiääre valdades suurem kui 23%. Piirissaarel näiteks puudub noorem kui 18 aastane elanikkond.

**TABEL 2 RAHVASTIKU STRUKTUUR PEIPSIMAA OMAVALITSUSTES 1.01.2018 (Rahvastikuregister)**

Kohalik omavalitsus	lapsed 0-6	%	lapsed 7-18	%	tööealised 19-64	%	eakad 65+	%	Kokku
Alutaguse vald	293	6%	541	11%	2 977	60%	1 118	23%	4 929
Mustvee vald	237	4%	574	10%	3 395	60%	1 437	25%	5 643
Räpina vald	308	5%	709	11%	4 029	62%	1 472	23%	6 518
Peipsiääre vald	295	5%	594	10%	3 462	61%	1 325	23%	5 676
Luunja vald	460	10%	680	15%	2 865	64%	498	11%	4 503
Kastre vald	359	7%	647	13%	3 320	65%	812	16%	5 138
sh Võnnu piirkond	74	6%	181	16%	710	61%	197	17%	1 162
Tartu vald	1 013	9%	1 459	14%	6 663	62%	1 541	14%	10 676
sh Piirissaare	0	0%	0	0%	64	62%	39	38%	103
<b>Peipsimaa vallad kokku</b>	<b>2 965</b>	<b>7%</b>	<b>5 204</b>	<b>12%</b>	<b>26 711</b>	<b>62%</b>	<b>8 203</b>	<b>19%</b>	<b>43 083</b>
<b>Peipsimaa kokku</b>	<b>1 667</b>	<b>6%</b>	<b>3 279</b>	<b>11%</b>	<b>17 502</b>	<b>61%</b>	<b>6 086</b>	<b>21%</b>	<b>28 534</b>

Maakonnakeskustest kaugemates omavalitsustes on nii loomulik- kui ka rändeiive olnud negatiivne, samas on inimeste eluiga on aasta-aastalt pikenenud. Ehk eeldatava kogurahvastiku vähenemise taustal jätkab üldiselt rändes vähe osalev eakate vanuserühm suurenemist nii arvukuses kui ka osakaalus. Rahvastik on kakskeelne, venekeelse elanikkonna osakaal on oluline eelkõige Peipsiääre, Mustvee ja Alutaguse valla rahvastikus.

### 3) Kultuur ja kogukond

Peipsi järv on Peipsimaa inimeste elu väga oluliselt mõjutanud. Kalastusel põhinenud elulaadil on sajandite jooksul välja kujunenud väga omapäraseid subkultuurid: järve läänekaldal, Eesti alale jääval territooriumil elavad põliselt eestlased, vene vanausulised, vene õigeusklikud, setod; Venemaa rannikul, Ida-Peipsimaal, elavad praegu valdavalt venelased, kuid ajaloolise Novgorodimaa alad olid mitme soome-ugri rahva (nt vadjalaste ja isurite) põliskoduks.

Eesti kultuuripärandile on piirkond andnud Kalevipoja muistendid, Kodavere murraku ja Juhan Liivi loomingu. Üht piirkonnale iseomast identiteeti on kolme sajandi jooksul kujundanud järve lääne- ja põhjaranniku vene vanausulised, kes saabusid 17.sajandi lõpus Venemaa kirikureformide tulemusel aset leidnud õigeusu kiriku tagakiusamise eest. Alatskivi lossi näol on piirkonnas väärikalt esindatud ka baltisaksa pärand. Piirkonna lõunaosas on esindatud setode kultuur. Koos moodustavad nad Eesti kirevaima kultuurimaastiku.

Peipsimaa kultuuris on põimunud mitmeid venepäraseid elemente, mis on tingitud ühelt poolt sagedastest üle järve toimunud kontaktidest varasema ajaloo jooksul, teiselt poolt sajandite pikkusest eesti, vadja ja vene asustusest rannapiirkonnas. 18.–19. sajandi jooksul kujunes piirkonnas kaks erineva keelekasutusega elanikkonna rühma – eestlased ja venelased. Konfessionaalselt moodustus kolm rühma – eestlased olid valdavalt luterlased, venelased moodustasid kaks eri kogukonda – õigeusklikud

ja vanausulised. Viimane asjaolu põhjustas Peipsiveere venekeelse elanikkonna jagunemist identiteedilt kaheks erinevaks rühmituseks.

20. sajand on Peipsi ääres elavaid eesti ja vene kogukondi palju muutnud. Tänapäevastest probleemidest on olulisemad elanikkonna vananemine ja vähenemine, pühasustuse asendumine suvitajatega, eriti aga Peipsimaale iseloomuliku kultuuripärandi lahustumine moodsas kultuuris ja traditsioonide katkemine uute sisserännanute teadmatuse tõttu.

### **Kultuuritraditsioonid**

Peipsimaa on kontrastirikas, mitmekesine, eripärane ja traditsioonidega. Kultuuride mitmekesisus (vanausulised, eestlased, venelased, setod, vadjalased) on selles piirkonnas tihedasti läbipõimunud. Olemas on traditsioonilised huvitava ajaloo ja kultuuripärandiga rannakülad, kaunis looduskeskkond. Peipsimaa kultuur on vaheldusrikas ja mitmekesine, sisaldades väga vahelduvaid kultuuriruumi nagu - vanausuliste külad: Beresje, Varnja, Kasepää, Kolkja, Raja küla. Peipsimaalt leiab mitmed venelaste rannakülad - Rootsiküla, Kükita, Tiheda, Nina küla, Vasknarva ja traditsioonilised Eesti rannakülad - Kasepää, Vilusi, Rannapungerja, Ninasi, Omedu, Kodavere. Mitmed Peipsimaa ajaloolised asulad on olulised kultuurikantsid: Mäetaguse ja Alatskivi (baltisaksa kultuurikandjad), Avinurme (traditsiooniline puukäsitöö), õhkkonnaga väikelinnad Mustvee, Röpina ja Kallaste. Alutaguse kandis on veel jälgi vadjalaste kultuuripärandist. Vadjalaste kultuuri tutvustab ka väljapanek Iisaku muuseumis, mis aga suhteliselt väikese tähelepanu osaliseks seni on jäänud. Ka Kodavere murdes on säilinud vadja keele elemente. Peipsimaani ulatub setode asula, samuti on Värskas Vesi, meie hinnatud mineraalvesi just Peipsimaa/Setomaa piirialalt pärit.

Peipsimaa eripäraks on nn tänavturud, mis toimivad valdavalt kevadest sügiseni. Maantee ääres ja külatänavatel müüakse suitsukala, köögivilja ja puuvilju. Samuti on tugev laadatraditsioon - Lohusuu kalalaat, Avinurme pütilaat, Kallaste kala- ja sibulalaat, Lüübnitsa kala- ja sibulalaat, Kasepää laad, on suuremad, tuntumad ja populaarsemad.

Peipsimaa iseloomustavad pärimuskultuur ja kohalik, kalarikka järvega seonduvad erinevad kohaliku toidu kasutamise viisid ja eripärad, samuti köögiviljakasvatuse eripärad - peipsi sibul, peipsi kurk, peipsi süg, peipsi koha, peipsi tint, peipsi räabis, vanausuliste maiused. Igal aastal toimuvad väga omanäolised kultuuri- ja spordiüritused (Võhandu maraton, Kalevipoja uisumaraton, vanausuliste pärimuskultuurifestival „Peipus“, Peipsi Järvefestival, Kolkja Kelk, Rannapungerja tuletorni festival, Peipsi Romantika, Röpina hea kodu päevad, karakatitsate näitused jpt).

### **Kultuuriväärtused**

Peipsimaal on rikkalik kultuuripärand. Piirkonnas tegutseb enam kui 20 muuseumit ja püsinäitust (tabel 3), asub enam kui kakskümmend kirikut (tabel 4) ja mõisaid (tabel 5) ning viiakse läbi mitut eri sorti õpitubasid (tabel 6).

#### **TABEL 3 MUUSEUMID**

<b>Eduard Tubina Muuseum</b> - Alatskivi lossi teisel korrusel asuva muuseumi ekspositsioon annab hea ülevaate Eesti ühe kuulsama helilooja Eduard Tubina elust ja loomingust. (Alatskivi alevik, Peipsiääre vald)
--

<p><b>Liivi Muuseum</b> - Liivi Muuseumis on vaadata kirjanike Juhan ja Jakob Liivi kodutalu, püsinäitus “Oleksin ma luuletaja”, samuti Kodavere kihelkonna ajalugu ja etnilisi gruppe tutvustav püsinäitus “Kodavere – hää mürakas kihelkonda.”</p>
<p><b>Avinurme Elulaadikeskuses</b> on piirkonna aja- ja kultuurilugu tutvustav muuseum, kust ei puudu ka puutöö- ja käsitöötoad, kus saab proovile panna käelised oskused korvipunumisest kangakudumiseni. (Avinurme alevik, Mustvee vald)</p>
<p><b>Avinurme muuseumirongiga</b> on võimalik teha nostalgiasõitu kunagisest Sonda-Mustvee raudteest taastatud 178,5-meetrisele lõigule. Rongisõit on võimalik vaid maist kuni oktoobrini. (Avinurme alevik, Mustvee vald)</p>
<p><b>Soomepoiste tuba-muuseum</b> on Äksi alevikus asuv muuseum, mis annab ülevaate soomepoiste lahinguteedest Soomes ja Eestis II Maailmasõja ajal. (Äksi alevik, Tartu vald)</p>
<p><b>Räpina Loomemaja näituseruumis</b> on esindatud kohalike või Räpinaga seotud inimeste näitused: maalid, fotod, käsitöö. (Räpina linn, Räpina vald)</p>
<p><b>Leevaku Hüdrolektrijaam-Muuseumis</b> on võimalik suvekuudel tutvuda nii jaama enda, Leevaku ajalugu tutvustavate stendide kui ka nõukogudeaegsete elektrimöödikutega. (Leevaku küla, Räpina vald)</p>
<p><b>Süvahavva villavabrik-muuseumis</b> on võimalik tutvuda sellega, kuidas villast lõng saab. (Süvahavva küla, Räpina vald)</p>
<p><b>Räpina Koduloo- ja Aiandusmuuseumi</b> väljapanekud tutvustavad Räpina mõisat ja kihelkonda, linna ajalugu, aiandusharidust ning Euroopa üht vanimat paberivabrikut. Muuseum asub endises mõisahäärberis, von Siversite Sillapää lossis. (Räpina linn, Räpina vald)</p>
<p><b>Sigurimuuseumis</b> saab tutvuda sigurikasvatuse ajalooga Peipsi äärsetes ridakülades ning näha sigurikasvatusega seotud tööriistu. (Kolkja alevik, Peipsiääre vald)</p>
<p><b>Vornja galerii</b> on suveperiooditi avatud Vornja küla kalurimaja paadikuuris asuv galerii. (Vornja alevik, Peipsiääre vald)</p>
<p><b>AmbuARToorium Studio-Galerii</b> korraldatakse nii näituseid kui ka kontserte. (Kasepää alevik, Peipsiääre vald)</p>
<p><b>Kolkja vanausulise muuseumis</b> saab näha vanausuliste traditsioonilisi riideid, tarbeesemeid, käsitööd, tööriistu, fotosid, raamatuid ja muud. (Kolkja alevik, Peipsiääre vald)</p>
<p><b>Vornja Elava ajaloo muuseum</b> on püsinäitus, mis tutvustab vanausuliste elulaadi 19. sajandi lõpul – 20. sajandi algupoolel. Muuseumis uuritakse kolme Peipsi-äärse küla elu (Vornja küla, Peipsiääre vald)</p>
<p><b>Heino Lubja kaalumuseum</b> on ainulaadne muuseum, mille rajas Heino Lubi, kes pidas rohkem kui 30 aastat kaalumeistri ametit. Kolleksiooni kuulub üle 120 erineva kaalu, poolsada margapuud, samuti suur hulk metallist ja keraamilisi vihte ning muud kaaludega seotut (Mustvee, Mustvee vald)</p>
<p><b>Luunja klaverimuuseumi</b> eesmärgiks on läbi Luunja tähtsustada siin sündinud Eesti klaverihituse grand old man'i Ernst Hiisi (1872 – 1964) - rahvusvahelise tähtsusega klaverimeistrit. Püsiekspositsiooni põhiosaks on Hiisi valmistatud klaverid, kokku 8 pianiniit ja tiibklaverit (Luunja alevik)</p>
<p><b>Piirissaare vanausuliste muuseum</b> annab hea ülevaate Piirissaare ajaloost ning kohalikust elust, kujutades vanausuliste tavapärase elamist. Võimalik on uurida vanu ning erilisi palveraamatuid ja ikoone. Vanausuliste kombe kohaselt pakutakse lahkelt tassikest samovariteed koos Piirissaare suhkruga (Piiri küla, Tartu vald)</p>
<p><b>Anna Haava mälestustoa</b> on eksponeeritud luuletaja lähedaste fotod, Anna Haava sünnitalu makett, luuletuskogud ja tõlked, sugupuu, suur osa kirjavahetusest ja dokumentide koopiaid (Assikvere küla, Peipsiääre vald)</p>
<p><b>Jäägrimuuseum</b> asub Mäetaguse mõisa endises jääkeldris, kus elab tuntud karu Jaak, kes õnnetult kaitseminister Jaak Aaviksoo autot püüdis peatada. Kohapeal on püsinäitus ja korraldatakse erinevaid õppeprogramme (Mäetaguse alevik, Alutaguse vald)</p>
<p><b>Palamuse O.Lutsu Kihelkonnakoolimuuseum</b> paikneb kihelkonnakooli hoones koos köster Aleksander Georg Nieländeri eluruumidega. Hoone valmis aastal 1873, selles tegutses kool 1975.aastani. Alates 1987.aastast on avatud muuseum, mis tutvustab 19. sajandi lõpu kihelkonnakooli elu läbi Oskar Lutsu "Kevade". Eksponeeritud algupäraselt laste magamistoad, sahver, õpetajate elutoad ning erilist põnevust pakub lastele klassituba (Palamuse küla, Jõgeva maakond)</p>
<p><b>Kalevipoja muuseumis</b> on võimalik saada ülevaate meie eeposest. (Kääpa küla, Mustvee vald)</p>
<p><b>Mustvee vanausuliste muuseumi</b> eksponaadid annavad ülevaate vanausuliste kultuurist eile ja täna. Muuseum esinedab ühte Lõuna-Eesti 21-st avastamisväärt paigast, mis on tähistatud National Geographicu kollase aknaga ning mille külastamist soovitatakse kultuuri- ja ajaloo huvilistele. (Mustvee linn, Mustvee vald)</p>

<b>Iisaku Kihelkonna Muuseumis</b> on võimalik tutvuda vanima Euroopast leitud kudumiga. Lisaks saab muuseumis ülevaate elust maal, vanadest talutöödest, meistrite tegevusest, kohaliku tuletõrje ajaloost ning Alutaguse looduse eripärast. (Iisaku alevik, Alutaguse vald)
Näitus „ <b>Samovarid ja vanausulised</b> “ kollektsioonis saab tutvuda 50 erineva samovariga, mis on pärit erinevatest ajastustest, maadest ning on erinevate kujude ja kütteviisidega. (Tiheda küla, Mustvee vald)
<b>Püsinäitus „Peipsi järve elu tuba“</b> . Näitusel on üle 10 käed-külge eksponaadi, Peipsi järve makett, infostendid ning võimalus vaadata filmi Peipsimaast. (Tiheda küla, Mustvee vald)

**TABEL 4 KIRIKUD** (vt lisaks <http://visitpeipsi.com/seikle-peipsimaal/kultuurilooline-peipsimaa/>)

<b>EELK Rápina Miikaeli kirik</b> – 1785. aastal valminud hilisbaroki stiilis kirik asub Rápina paisjärve ääres ning sellelt avaneb kaunis vaade Sillapää lossile ja pargile. (Rápina linn, Rápina vald)
<b>EAÕK Püha Sakariase ja Elisabethi kirik</b> on apostliku õigeusu kirik Rápinas (Rápina linn, Rápina vald)
<b>EELK Vara Brigitta kirik</b> on ehitatud 1855. a. põlenud puukiriku asemele. Kirikuaias kasvab Vara tamm, mida peetase muistseks ohvripuuks. (Ätte küla, Peipsiääre vald)
<b>EVKL Kasepää vanausulise palvemaja</b> on pidevalt tegutsenud XVIII sajandist peale. Palvelas on ikoone isegi 17. sajandist. (Kasepää alevik, Peipsiääre vald)
<b>EVKL Suur-Kolkja vanausuliste palvemaja</b> on Peipsiäärne vanausuliste palvela, mis paarikümne aasta eest sai põlemisest kannatada, kuid mille ilu kogudus on püüdnud taastada ja hoolega hoiab. (Kolkja alevik, Peipsiääre vald)
<b>Välgi Püha Aleksander Nevski kirik</b> on õigeuskirik, mis on ehitatud 1859. aastal. Tegemist on neohistoritsistliku puidust hoonega. (Välgi küla, Peipsiääre vald)
<b>EVKL Väike-Kolkja vanausuliste palvemaja</b> näol on tegemist vask- ja puitkoonidega kaunistatud palvemajaga, kus tegutseb alates 1770. aastast eksisteeriv Väike-Kolkja fedossejevlaste kogudus (ümber registreeritud Väike-Kolkja Vanausuliste Kogudus). Palvemajas on võimalik tutvuda kanooniliste pildiridadega ikonostaasi ning vanaaegsete jumalateenistusraamatutega (Kolkja alevik, Peipsiääre vald)
<b>EVKL Varnja vanausuliste palvemaja</b> on kohaliku koguduse poolt ehitatud suur kaunis kivist palvemaja, mille on rohkelt XX sajandist pärinevaid ikoone. Ettetellimisel on võimalik palvelat ka seestpoolt uudistada. (Varnja, Peipsiääre vald)
<b>Alatskivi kirik (EELK Alatskivi kogudus)</b> – Aastatel 1840-1870 ehitatud kirik on alates 1997. aastast tunnustatud riiklikuks kultuurimälestiseks. (Alatskivi, Peipsiääre vald)
<b>Nina Jumalaema Kaitsmise kirik</b> (Moskva Patriarhaadi Eesti Õigeusu Kiriku Nina Jumalaema Kaitsmise kogudus) – Kirik on ehitatud aastatel 1827-1828 ning on alates 1997. aastast tunnustatud riiklikuks kultuurimälestiseks.
<b>EELK Kodavere kirik</b> on esmamainitud aastal 1342, olemasolev 18. sajandil rajatud ehitis on ühelööviline varaklassitsistlik kivikirik (Kodavere küla, Peipsiääre vald)
<b>Kallaste vanausuliste palvela</b> (EVKL Kallaste vanausuliste palvemaja) – Kallastel asuv puidust palvemaja, mis ehitati 1802. aastal.
<b>Välgi Püha Aleksander Nevski kirik</b> (Tartu Pühade Aleksandrite koguduse abikogudus) – Välgi külas asuv õigeuskirik, mis on ehitatud 1859. aastal. Tegemist on neohistoritsistliku puidust hoonega, millel on eeskoda, altariruum ja kaks torni.
<b>EVKL Kükita vanausuliste palvela</b> näol on tegemist esimese vanausuliste poolt 1948. aastal ehitatud palvelaga. (Kükita küla, Mustvee vald)
<b>Rajaküla vanausuliste palvemajas</b> tegutseva Raja vanausuliste koguduse tegevuse alguseks võib lugeda 18. saj. I veerandit. (Raja küla, Mustvee vald)
<b>EELK Iisaku kirik</b> on 1894. a. ehitatud piirkonna ajastu tüüpiline sakraalhoone, millel on säilinud algupärased ehituskonstruktsioonid ja arhitektuurne vormistus (Iisaku alevik, Alutaguse vald)
<b>EELK Tudulinna Rahu kirik</b> on 1939. a. valminud kiri, mis on riline seetõttu, et kellatorn paikneb pikihoone idaküljel (mitte lääneküljel, nagu tavaliselt). (Tudulinna alevik, Alutaguse vald)
<b>Tudulinna vana kirik</b> valmis 1776. aastal, tegu on puitkirikuga, mis on hetkel mahajäetud, kuid mida plaanitakse taastada. (Tudulinna alevik, Alutaguse vald)

<b>Jaama Püha Nikolause kirik</b> on 1904. aastal rajatud õigeusu kirik. Kogudusemajas töötab ka raamatukogu ja õigeusufilmide videoteek (Jaama küla, Alutaguse vald)
<b>Pühtitsa Jumalaema Uinumise Nunnaklooster (Kuremäe klooster)</b> on 1891.a. rajatud Eestis ainuke tegutsev vene-õigeusu nunnaklooster. Iidsetel aegadel asus samas kohas ka eestlaste hiiepaik ja ohvriallikas. (Kuremäe küla, Alutaguse vald)
<b>Vasknarva prohvet Eeliase kirik</b> on Kuremäe kloostri erakla, kus elab kümnekond Kuremäe kloostri õde. 19. sajandi lõpus rajatud hoone on peale ilmasõlajas hävinemist taastatud (Vasknarva küla, Alutaguse vald)

**TABEL 5 MÕISAD** (vt lisaks <http://visitpeipsi.com/seikle-peipsimaal/kultuurilooline-peipsimaa/>)

<b>Alatskivi lossis</b> saab tutvuda von Nockeni mõisapere elu ja ajaloo ning saada tuttavaks sada aastat tagasi mõisas toimetanud erinevate teenijatega. Loss on alatest 2011. aastast restaureeritud ning avatud kõigile külastele.
<b>Sillapää loss</b> ehk Räpina mõisa härrastemaja on valminud 19. sajandi keskel. Loss on silmapaistva arhitektuuriansamblina riikliku kaitse all.
<b>Mäetaguse mõis</b> on 1976. aastal rajatud klassitsistlik ehtis. Mõisaansamblist on säilinud 14 hoonet, millest tall-tõllakuuri on rajatud hotell, supelmaja, restoran ning viinaait.
<b>Vasknarva Ordulinnuse varemete</b> juurest on võimalik vaadata üle Narva jõe Venemaale. Linnus purustati Liivi sõjas ning tänaseks on kunagisest võimsast kaitseehitisest alles jäänud vaid 3m paksused müürid. (Vasknarva küla, Alutaguse vald)

**TABEL 6 TRADITSIOONILISED TEGEVUSED JA TÖÖTOAD** (vt lisaks <http://visitpeipsi.com/peipsi-toit/maitsed/>)

<b>Avinurme Elulaadikeskuse õpitoad</b> , kus saab proovile panna käelisi oskuseid väikeste puust ehete valmistamisest kuni korvipunumise ning kangakudumiseni välja. Köögis ja samas hoones asuva muuseumis toimuvad erinevad töötod ja õppeprogrammid Hoone ise oma interjööri ja omaette kunsti ja käsitöö vaatamisväärsus.
<b>Kauksi</b> puhkemaja õpitoad, nt Kuidas maitseb koduleib (leiva küpsetamine ja määrete valmistamine), Sügisene seeneaeg (seentega lõnga värvimine), Päril Peipsi toit (ühiskokkamine Peipsi retseptide järgi, Seikluslik sööming (toidu valmistamine maa sees ja lõkkel) jt
<b>Leivapõrsa küpsetamise</b> töötuba- Avinurme Puiduaidade leivameistri juhendamisel on võimalik teha oma esimesed katsetused leiva küpsetamises.
<b>Toiduvalmistamise</b> kursus gruppidele Räpina vallas
Räpina Loomemaja majaveinide degusteerimine - degusteerimisel saab proovida erinevaid majaveine, mis on kohalikus piirkonnas kasvanud marjadest ja viljadest valmistatud.
<b>Peipsiveere teekultuuri õpituba</b> - Varnja alevikus toimuv õpitoas räägitakse tee joomisest vanausuliste küldes ning sellest, mis on ivants'ai ja kuidas seda valmistatakse. Olenevalt hooajast saavad osalejad ka ise ivants'ai tegemise protsessi läbi teha või kuulata lugusid ajaloo ja tee raviomadustest.
Maitseelamuste Koda on liikuv õpitubade korraldaja, kelle juhendamisel on võimalik ka Peipsi <b>ääres kohalikust toorainest toite valmistada</b> .
<b>Kalatoitude õpituba</b> Peipsi järvel- elamustoitlustuse retriidide keskel. Koos kogunud kaluriga minnakse karakatitsaga Peipsi järvele kala püüdma ning hiljem valmistatakse üheskoos püütud kaladest maitsev roog.
Alatskivi lossis pakutakse <b>kummituslike õhtusöögiga</b> tuure koos XIX sajandi lõpu meelelahutuslike tegevustega.
<b>Alatskivi käsitööveinide degusteerimine</b> . Alatskivi lossi vahetus läheduses asub vana mõisaegne jääkelder, kus on võimalik tutvuda kohaliku kultuuri ning käsitööna valmistatud puuvilja- ja marjaveinidega.
Puidust külmkapimagnetite maalimine, decoupage tehnikas lillepoti dekoreerimine, kinkekarpide valmistamine, käsitsi paberi valmistamine, klaasimaali õpituba, keraamika õpituba Räpinas

## Koostöövõrgustikud

Peipsimaal tegutseb mitmeid koostöövõrgustikke. Peipsi regiooni turismialase arendustöö koordineerimiseks loodi 2011. aastal MTÜ Peipsimaa Turism. Organisatsiooni ülesanneteks on



tegeleda piirkonna turundamise, turismitoodete arendamisega ning regiooni maine kujundamisega. Peipsimaa turismivõrgustikku kuuluvad kõik Peipsimaa tegutsevad ettevõtted/inimesed, kes tegelevad piirkonnas turismiteenuste pakkumisega.

Kuna Peipsimaa on suur regioon, siis on mitmetes piirkondades loodud eraldi turundusega tegelevaid koostöövõrgustikke. Näiteks ühendab Emajõe paremkaldast Tartu tagant kuni Kallasteni turismiteenuseid pakkuvaid ettevõtjaid Sibulatee võrgustik. Võrgustikku kuulub 24 liiget, kes pakuvad erinevaid tooteid/teenuseid piirkonnas. Sibulatee näol on tegemist Peipsi ääres lookleva sihtkohaga, kus elavad kõrvuti nii eestlased kui venelased ning mis on tuntud oma kultuuririkkuse poolest. Piirkonnas on esindatud kolm kultuuri: vene vanausulised, baltisaksa mõisakultuur ja Eesti talupojakultuur. Vanu vene traditsioone esindavad Peipsi kallastel elavad Vene vanausulised. Endist baltisaksa kultuuri esindab Alatskivi loss ning eesti talupojakultuuri piirkonnas elanud eestlased. Sibulateel asub nii tuntud luuletaja Juhan Liivi kodumuseum kui ka Kalevipoja legendidega seotud kohad.

Peipsimaal tegutseb neli LEADER tegevusgruppi: Peipsi – Alutaguse Koostöökoda, Jõgevamaa Koostöökoda, Tartumaa Arendusselts ja Piiriveere Liider. LEADER programmi aluseks on kohalik lähenemine, mis võimaldab paremini ära kasutada maapiirkonna sisemisi arenguvõimalusi. See omakorda aitab tõsta hankiva sektori konkurentsivõimet, parandada keskkonna ja paikkonna ning eriti maapiirkonna elukvaliteeti ning mitmekesistada majandustegevust. Lisaks on kohalikul algatusel oluline roll inimeste sidumisel uute ideedega, innovatsiooni ja ettevõtlikkuse julgustamisel ning kohalike teenuste arendamisel.

Peipsimaa Kalanduspiirkonna Arendajate Kogu moodustati Peipsi kalanduspiirkonna säästevaks arendamiseks. Ühingu tegevus hõlmab Peipsi-, Pihkva- ja Lämmijärve, Vooremaa järvede (9 järve) ja osaliselt Suur-Emajõe äärseid rannaalasid. Kogu strateegia näeb ette piirkonna arengu kalandustraditsioone toetava taristu ja teenustega ning mitmekesise ja kohalikule ressursile keskenduva ettevõtlusega töövõimalusi pakkuvaks.

#### 4) Taristu ja ühendused

Peipsimaa lähim kaugus Eesti rahvarohkeimast piirkonnast Tallinna ümbrusest on enam kui 160 km ning Peterburist ja Riist enam kui 250 km. Ligipääs on võimalik maanteetranspordiga. Raudteed Peipsimaale ei ulatu. Lähimad suuremad rongipeatused Jõhvis, Jõgeval, Tartus või Põlvas jäävad kõik 30-40 km kaugusele Peipsi rannikust. Suuremad rahvusvahelised lennujaamad on Tallinnas ja Riias. Tartu lennujaama lendude arv on väga tagasihoidlik. Veeteed mööda Soome lahest Narva jõele ja Peipsile sisuliselt ei pääse.

#### **Liikumine maismaal**

Peipsimaad läbiva teede-võrgu tähtsamad riigiteed on põhja-lõuna suuna kulgev põhimaantee nr 3 Jõhvi - Tartu – Valga (Piibe maantee), ning tugimaanteed nr 43 Aovere - Kallaste - Omedu, 44 Aovere - Luunja ja 45 Tartu - Rāpina - Vārska. Olulist tähtsust kohalike ja külastajate liikumisel omavad kõrvalmaanteed sh Kauksi - Vasknarva, Alatskivi - Varnja ning teed Võnnu, Kastre, Mehikoorma jt järveäärsetes piirkondades.

Kohalike omavalitsuste hallatavate teede kogupikkus on u 1200 km. Tegemist on valdavalt kruusateedega, kattega on vaid 10% maanteedest ja 39% tänavatest (tabel 3).

**TABEL 7 KOHALIKUD TEED (Maanteeameti teeregister 12.2017)**

	Maantee (km)	Tänav (km)	Kokku (km)	Kattega maanteed	Kattega tänavad
Alutaguse vald	229	25	254	24%	40%
Mustvee vald	202	43	245	5%	27%
Peipsiääre vald	265	33	299	2%	31%
Luunja vald	81	4	86	25%	91%
Räpina vald	214	30	244	6%	55%
Kastre vald (Võnnu piirkond)	56	6	62	0%	56%
Tartu vald (Piirissaar)	7	0	7	0%	
<b>Peipsimaa kokku</b>	<b>1 054</b>	<b>142</b>	<b>1 196</b>	<b>10%</b>	<b>39%</b>

Emajõe alamjooksu suured sood katkestavad põhja-lõuna suunal liikumise mööda Peipsi rannikut. Emajõge on suveperioodil võimalik ületada suubumisest u 15 km ülesvoolu Kavastu külas, kus ülevedu toimub Kastre ja Luunja valla poolt majandatava parvega. Jõeületuskoht on tänapäeval Eesti ainus selletaoline. Parvel on enam kui sajandi vanune käsitsi ringiaetav mehhanism, mille abil parvemees soovijad teisele kaldale aitab. Parvele mahub üks sõiduk, ülesõit võtab aega veidi alla kümne minuti. Aastaringne võimalus jõge ületada on kümmekond kilomeetrit ülesvoolu Luunjas, kus on maantesild. Põhiline maanteeliiklus toimub aga ikkagi läbi Tartu linna.

Ühistransport lähtub samuti olemasolevast teede võrgust. Maakondade avalikel bussiliinidel korraldavad reisijatevedu kohalike omavalitsuste ja riigi poolt asutatud maakondlikud ühistranspordikeskused (MTÜ Ida-Viru Ühistranspordikeskus, MTÜ Jõgevamaa Ühistranspordikeskus, MTÜ Tartumaa Ühistranspordikeskus, MTÜ Kagu Ühistranspordikeskus). Keskuste eesmärgiks on ühistranspordi terviklik korraldamine maakondades tõstmaks ühistransporditeenuse kvaliteeti ja tagamaks elanikele optimaalne liinivõrk, kooskõlastatud sõiduplaanid ning ühtne piletisüsteem. Alates 1. juulist 2018 on maakonnaliinidel kõikidel elanikel tasuta sõidu õigus. Kohaliku transpordi korraldamine on kohaliku omavalitsuse korralduse seaduse järgi omavalitsuste ülesanne, millest osa on delegeeritud ühistranspordikeskustele. Kommertsliinid piirkonnas puuduvad.

## Liikumine veeteedel

Kohaliku elanikkonna majandustegevuses ja järve avatuses külastajatele mängivad olulist rolli Peipsimaa sadamad, mida on kokku enam kui 30 (tabel 4). Valdav osa sadamatest on kalasadamad või lossimiskohad. Sadamaid on järk-järgult korrastatud ja/või süvendatud, kuid paljud neist vajavad veel investeringuid. Enamus sadamaid on eraomandis.

**TABEL 8 PEIPSIMAA SADAMAD**

Sadama nimi	Asustusüksus	Omavalitsus	Reisisadam	Kalasadam
Vasknarva	Vasknarva küla	Alutaguse vald		
Alajõe	Alajõe küla	Alutaguse vald		
Jõekäärü sadam	Rannapungerja küla	Alutaguse vald		
Jõekäärusadam	Rannapungerja küla	Alutaguse vald		
Lohusuu	Lohusuu alevik	Mustvee vald		
Kalmaküla	Kalmaküla	Mustvee vald		
Raja	Raja küla	Mustvee vald		

Mustvee	Mustvee linn	Mustvee vald
Omedu	Omedu küla	Mustvee vald
Mihkli sadam	Omedu küla	Mustvee vald
Soo sadam	Ranna lüla	Peipsiääre vald
Sassukvere sadam	Ranna lüla	Peipsiääre vald
Kallaste	Kallaste linn	Peipsiääre vald
Otsa sadam	Pusi küla	Peipsiääre vald
Pusi sadam	Pusi küla	Peipsiääre vald
Nina	Nina küla	Peipsiääre vald
Kolkja	Kolkja alevik	Peipsiääre vald
Varnja	Varnja alevik	Peipsiääre vald
Praaga	Praaga küla	Peipsiääre vald
Luunja sadam (Emajõel)	Luunja alevik	Luunja vald
Saaga sadam (Emajõel)	Kikaste küla	Luunja vald
Ürgoru paadisadam (Emajõel)	Veskimäe küla	Kastre vald
Lääniste sadam (Ahja jõel)	Lääniste küla	Kastre vald
Meerapalu	Meerapalu küla	Räpina vald
Laaksaare sadam	Parapalu küla	Räpina vald
Piirissaare sadam	Piiri küla	Tartu vald
Mehikoorma sadam	Mehikoorma alevik	Räpina vald
Saarepera sadam	Linte küla	Räpina vald
Räpina sadam	Raigla küla	Räpina vald
Võõpsu sadam	Võõpsu alevik	Räpina vald

Peipsimaa veeteedel liikumise eelduseks on veekogudel piisav sügavus veesõidukite liikumiseks. Eesti Värava kanal loob võimaluse jahtide, kaatrite ja reisi- ning kaubalaevade veeliikluseks Lämmijärve ja Peipsi järve sadamate vahel ja Praaga kanal võimaldab pääsu Emajõelt Peipsi järvele. Mõlemas kanalis tuleb regulaarselt ellu viia süvendustöid, kuna need toituvad ajapikku setetega ning muutuvad väikelaevadele läbimatuks.

Laevateede ja ohtude märgistamiseks ning laevajuhtimise hõlbustamiseks on Peipsil kasutusel tuletornid Mehikoormas, Ninal ja Rannapungerjal, sihimärgid Praagal ning rohkem kui 200 ujumärki. Siiani on märgistamata Narva jõgi ja Narva veehoidla. Ujumärgistus paigaldatakse igal aastal tavaliselt mai esimesel poolel ning võetakse välja oktoobri lõpus või novembri alguses.

MTÜ Tartumaa Ühistranspordikeskus korraldab navigatsiooniperioodil (jää minekust kuni jää tekkimiseni) laevaliiklust Laaksaare-Piirissaare liinil. Teenuse osutab AS Kihnu Veeteed parvlaevaga „Koidula“. Reisid toimuvad kolmel-neljal päeval nädalas. Parvlaev mahutab 50 inimest, kuus sõiduautot või üks buss või üks veok. Ülesõit kestab ligikaudu 45 minutit.

Suveperioodil korraldab erinevaid reise AS Seto Line. Reisid toimuvad Tartust või Räpinast P Piirisaarele. Samuti pakutakse ringsõite Emajõel või Värskast väljumisega Lämmijärvel. Ettevõtte opereerib kahe laevaga. M/L „Alfa“ mahutab sise- ja välistekile kokku kuni 80 reisijat, M/L „Maar’a“ mahutab kokku kuni 100 inimest.

MTÜ Emajõe Lodjaselts korraldab ajalooliste lotjade eeskujul ehitatud kaubapurjekaga „Jõmmu“ (mahutab kuni 36 reisijat) ja viikingilaevaga „Turm“ (mahutab kuni 12 reisijat) erinevaid retki ja õppereise nii Emajõel kui ka järvedel.

## 5) Majandustegevus

Kogu Peipsi järve äärses piirkonnas minevik, olevik ja tulevik on seotud järvega ja seetõttu ka üpris omapärase sotsiaalse koosluse ja majandusstruktuuriga. Teisalt on Eesti iseseisvumise järgsed muutused majanduses ja looduskeskkonnas on toonud kaasa traditsioonilise tegevusala kalapüügi vähenemise ja aiandussaaduste turu ahenemise ning sellega seonduvalt muutused ka kohaliku rahva elulaadis.

### Majandusstruktuur

Eestis on 4% töötajatest hõivatud hankivas sektoris, 30% töötlevas sektoris ja 67% teenuste sektoris. Eesti keskmisele sarnane majandusstruktuur on Tartu maakonnas. Ida-Viru maakonnas on oluliselt kõrgem tööstuse osakaal, Jõgeva ja Põlva maakondades hankiva sektori tegevusalad ning selle võrra madalamal tasemel on teenuste osutamisega hõivatute osatähtsus.

Peipsimaa omavalitsustes domineerivad mikroettevõtted, suurettevõtteid (enam kui 250 töötajat) Peipsimaal ei ole. Piirkonnas asub 16 keskmise suurusega (50-249 töötajat) ettevõtet, väikeettevõtteid (10-49 töötajat) on u 60. Enamus ettevõtteid tegutsevad põllumajanduse, metsamajanduse ja kalapüügi tegevusvaldkonnas, järgnevad hulgi- ja jaekaubandus ning ehitus ja töötlev tööstus (tabel 9).

**TABEL 9 ETTEVÕTETE ARV TEGEVUSALADE (EMTAK 2008) LÕIKES 2017. AASTA SEISUGA (Statistikaamet)**

Tegevusala	Alutagus e vald	Mustvee vald	Räpina vald	Kastre vald	Luunja vald	Peipsiääre vald	Kokku
Tegevusalad kokku	370	502	492	412	343	402	2521
Põllumajandus, metsamajandus ja kalapüük	188	242	207	119	50	162	968
Hulgi- ja jaekaubandus; mootorsõidukite ja mootorrataste remont	32	60	39	60	56	54	301
Ehitus	28	29	45	58	47	12	219
Töötlev tööstus	20	44	33	34	24	39	194
Kutse-, teadus- ja tehnikaalane tegevus	14	24	30	44	36	29	177
Veondus ja laondus	22	21	22	24	21	16	126
Muud teenindavad tegevused	8	20	38	15	25	19	125
Majutus ja toitlustus	16	19	15	4	8	25	87
Haldus- ja abitegevused	14	18	14	15	8	15	84
Kinnisvaraalane tegevus	4	4	8	14	22	6	58
Info ja side	5	5	11	13	16	5	55
Kunst, meelelahutus ja vaba aeg	7	8	7	5	15	5	47
Muud tegevusalad kokku	12	8	23	7	15	15	80

Töölase rände sihtkohad on väga suurel määral seotud maakonnakeskustega. Eelkõige Tartu linna lähedaste omavalitsustes elavate inimeste töökohad asuvad suures osas linnas. Keskustest kaugema töötatakse enam kodukoha läheduses. Samuti on kõige suuremad brutopalgad Tartu lähimavalitsustes. Teisalt jääb peaaegu kõikides omavalitsustes palgatulu alla Eesti keskmisele näitajal (tabel 10).

**TABEL 10 PALGATÖÖTAJA KUUKESKMINE BRUTOTULU AASTAL 2017 (Statistikaamet)**

	Kuukeskmise brutotulu (eurot)	Erinevus Eesti keskmisest
IDA-VIRU MAAKOND	947	-18%
Alutaguse vald	1 035	-10%
JÕGEVA MAAKOND	1 005	-13%
Mustvee vald	949	-18%
PÕLVA MAAKOND	1 006	-13%
Räpina vald	977	-15%
TARTU MAAKOND	1 149	0%
Kastre vald	1 068	-8%
Luunja vald	1 165	1%
Peipsiääre vald	972	-16%
Tartu vald	1 143	-1%
<b>Kogu Eesti</b>	<b>1 155</b>	

Peipsimaa elanikkonna sissetulekud Mustvee, Räpina, ja Peipsiääre valdades on ühed madalaimad Eestis.

Kuigi külastajate arv maakondades on viimasel viiel aastal suurenenud (tabel 11), siis põhiosa neist moodustavad maakonnakeskustes (ja nt Ida-Virumaal ka Narva-Jõesuu puhke-piirkonnas) peatuvad külastajad.

**TABEL 11 MAJUTUSNÄITAJAD MAAKONDADES 2013-2017 (Statistikaamet)**

Maakond	Näitaja	2017	Muutus 2013-2017
Ida-Viru	Majutuskohad	73	0
	Voodikohad	4 106	215
	Majutatud	218 082	51 322
	Voodikohtade täitumus	37%	-3%
Jõgeva	Majutuskohad	41	10
	Voodikohad	965	140
	Majutatud	19 242	1 171
	Voodikohtade täitumus	12%	-1%
Põlva	Majutuskohad	53	-1
	Voodikohad	1 355	-56
	Majutatud	45 994	8 105
	Voodikohtade täitumus	28%	1%
Tartu	Majutuskohad	113	8
	Voodikohad	4 376	732
	Majutatud	317 864	99 685
	Voodikohtade täitumus	36%	2%

## Turismipotentsiaal

Peipsimaa looduse ilu ja kultuuripärandi rikkus on omavad suurt turismipotentsiaali, mida seni ei ole osatud piisavalt hästi pakkuda. Olemas on traditsioonilised huvitava ajaloo ja kultuuripärandiga rannakülad, kaunis looduskeskkond, enamasti on piirkondades olemas ka turismitooted ning turismiteenuste võrgustik. Samas on rannakülade turismipotentsiaal on suures osas veel kasutamata.

Peipsimaa kultuur on vaheldusrikas ja mitmekesine, sisaldades väga vahelduvaid kultuuriruumi, ajaloolisi asulad, eripärast on tänavurgude ja laaditraditsiooni. Peipsimaal asuvad võimsad

looduskaitsealad, ennekõike soomassiivid, kuhu on rajatud erinev turismiinfrastruktuur ka huvilise jaoks. Peipsi põhjaranniku enam kui 30 km pikkune Kauksi liivarand (ja nn laulvad liivad) on teada ja tuntud puhkuse veetmise koht. Erinevad organisatsiooni (RMK, KOVID jt) on jõudumööda loonud Peipsimaale puhkealaid, lõkke- ja puhkekohti ning matkaradade võrgustiku, kuid palju vajab veel kavandamist ja elluviimist.

Regioonis tegutsevad mitmed aktiivse puhkuse teenuse pakkujad, just vee- ja kalastusturismiga seonduvad - purjetamine Peipsil, paadisõidud, kalaretked, tuubisõidud, talvine kalapüük, karakatitsa safarid jms ja majutusteenuse pakkujad. Peipsimaal on suhteliselt palju erineva tasemega majutusasutusi. Üsna suur osa neist tegutseb ainult suveperioodil; need pakuvad ka lihtsamat ja odavamamat majutusvõimalust. Samas on olemas kvaliteetsed majutusasutused, mis tegutsevad aastaringselt. Kesisem on valik toitlustusasutustega, eriti põhjarannikul. Olemas on mitmeid kohaliku ja regiooni tähtsusega turismiinfopunkte (Kauksis, Kasepää, Mustvees, Kallastel, Kolkjas, Alatskivi, Emajõe Suursoo keskuses, Rāpinas ja Mäel), valdav osa neist tegutseb hooajaliselt.

Vajadusest Peipsimaa kui ühtse reisisihi arengut ja ühtse turunduse korraldamiseks on räägitud aastaid. Peipsimaa turunduskava toob välja, et senimaani on piirkonnale iseloomulik valdavalt vähene ühistegevus ja -turundus, samuti ei ole ära kasutatud olemasolevat turismiressurssi ning sellest tulenevalt ei ole piisavalt tegeletud alternatiivsete turismitegevustega. Vajalik on tihedam koostöö rannakalurite ja turismiettevõtjate vahel, et kalaturismist kujuneks oluline lisisissetulekuallikas kaluritele. Turism rannakülades on omakorda tihedalt seotud rannakülade taaselustamise ja sealsete elutingimuste parandamisega, mis sõltub kohalike kogukonnast. Paljusid rannakülaid iseloomustab elanikkonna kahanemine ja noori elujõulisi püsielanikke on vähe. Tuleks leida võimalusi piirkonna taaselustamiseks ja atraktiivsemaks muutmiseks. Ühistegevus ja ühisturundus võiks kasvatada Peipsimaa turismitulu.

Ehk Peipsimaal on ainulaadne asukoht - Peipsimaa on Euroopa Liidu idapiir, see on nii võimalus kui ka oht, kui ääremaastumine jätkub ka tulevikus. Samas on Peipsimaal väga mitmekesine kultuuripärand - Peipsimaa traditsioonilised eesti talupojakultuur, rannakülade, vene kultuur, vene vanausulised, setod, baltisaksa kultuur ja vadajalaste kultuuri jäljed. Siiani on Peipsimaa kui ühtne terviklik turismipiirkond suuresti veel avastamata, aga oma pärandirikkuselt ja juba täna pakutavate erinevate turismiteenuste järgi on sellel regioonil kindlasti hea turismipotentsiaal.

Mõneski mõttes Peipsimaa kui turisismi uudsus on üks konkurentsieelis korduvkülastajate jaoks: avastada paiku, kus varem veel pole käidud. Kogu piirkonnale annab oma näo või pitseri Peipsi järv, suuruselt 4. järv kogu Euroopas. Eeldused on eristumiseks. Konkurentsieeliseks on ka Peipsi järve võimaluste kasutamine madalhooajal seoses vee- ja kalastusturismiga seonduvate tegevustega.

Võib väita, et hetkel on Peipsimaa üks kõige vähem avastatud turismipiirkondi Eestimaa, mis süüski ei tähenda, et sellel regioonil/piirkonnal ei oleks potentsiaali. Tuues välja kultuuride mitmekesisuse, pakkudes mugavaid turismiteenuseid ja atraktiivseid ajaveetmise võimalusi (seotud järve ja kalastamisega), pakkudes kohalikku toitu, on turismi potentsiaali võimalik avada laiemale külastajaskonnale.

## Majutus

Täpsemalt tegutseb Peipsimaal u 85 majutusasutust, valdav osa on neist väikesed. Ööbimiskohtade arv on suveperioodil enam kui 800. Majutusasutuste nimekiri koos infoga pakutavate teenuste ja võimaluste kohta on välja toodud lisa 3.

Ainuke suur majutusasutus on Setomaa vallas asuv Värskas Sanatoorium. Samas on suure külastatavusega RMK rajatud puhkealad, kus ööbimisvõimalus on telkides. Neist eelkõige Peipsi põhjaranniku puhkeala, hõlmab kaunite liivarandadega piirkonda Tammisspääst Vasknarvani, kuid ka Räpina-Värskas ja Tartu-Jõgeva puhkeala (eelkõige Alatskivi kant).

## Kalandus

Peipsit peetakse üheks Euroopa parimaks kalajärveks. Siin elab enam kui 35 liiki kalu, seega on esindatud enam kui pool Eesti kalaliikidest. Kalasaak moodustab 99% Eesti sisevete kalasaagist. Ka harrastuspüügi seisukohast on see Eestis olulisim. Rikkalikud kalavarud on aidanud kalastusel püsida rannarahva elus tähtsal kohal. Kalapüük on olnud siin läbi aegade põhilisi elatusallikaid ja mitmed vanad kalapüügiviisid on tänapäevani säilinud just Peipsi randadel.

Peipsi kui kalanduspiirkonna põhiprobleemideks on vähenenud kalavarud ja sadamate halb seisukord. Olukorra tingib enamiku sadamate kuulumine eraomanikele, kellel pole olnud piisavalt vahendeid sadamate renoveerimiseks. Viimase kümnekonna aasta jooksul on siiski renoveeritud mitmeid kalasadamaid (sh Vasknarva, Kallaste, Rannapungerja, Alajõe, Lohusuu, Kalma, Raja, Omedu Sassukvere, Varnja, Mehikoorma, Räpina, Kolkja). Enamus sadamaid on renoveeritud mitme ettevõtja ühistööna mittetulundusühingu vormis. Lossimiskohad on viidud enam-vähem nõuetele vastavusse, osades sadamates vajab renoveerimist hoonestus ja vajalike seadmetega varustus. Kehvas seisus on praegusel hetkel sadamate sissesõiduteed. 2014.a teostati Peipsi järvel lossimisi 46 kohas. Vastavalt Kalapüügiseadusele on tegelikult registreeritud 240 mootoriga kalapüügi alust, millest 108 on seotud kalasadamatega.

Aastatel 2013-2017 jäi kalapüük Peipsi järvest 2200-2700 tonni vahele. 2017 aastal püüti kõige enam koha, latikat ning ahvenat. Aasta-aastalt on kasvanud räabisepüük. Peipsi järve toorkalast saadav sissetulek on viimasel viiel aastal olnud u 5 miljonit eurot. Põhilise rahalise tulu annavad liikidest koha (ca 50%) ja ahven (ca 35%).

Peipsi järvel kalapüügiõiguse omanike 15-st kalatööstusest töötles 2015.a. kala kas poolfabrikaadiks või valmistooteks 12 ettevõtet, seda kas pidevalt või hooajaliselt. Enamus (ca 80%) tööstuste töolistest on naised. Suurem osa toodangust turustatakse välisurgudel Euroopas ja ka Ameerikas. Siseturul on tugeva turunišši leidnud kaks firmat: OÜ Latikas ja OÜ Peipsi Kalatööstus. Samuti suitsetab kümnekond FIE-t kala ja turustab teavitamise alusel. Püütud kala töödeldakse valdavalt maksimaalselt lõpp-produktiks Peipsi ääres. Peipsi äärses kaubandusketis müüakse siseturule orienteeritud kohalikke kalatooteid (“Koha Kasepää kastmes”, “Kallaste grilltint”).

## Kohalik toit

Peipsi ääres on ajalooliselt tegeletud peale kalapüügi aedvilja kasvatamisega. Peipsi sibul, Peipsi kurk, Peipsi hapukurk, Peipsi koha, Peipsi tint, Peipsi räabis on juba täna teada-tuntud märgid. Kohalikku eripärast ja piirkonnale ainuomast toidukultuuri tutvustades ja seda turistile pakkudes on tegemist ühe

eripärase väljundiga. Ka Sibulatee nimetus piirkonna tuntuimast toorainest. Siiski pole sibul ainus Peipsimaad iseloomustav toit. Samuti korjatakse soode alalt jõhvikaid. Lisaks piirkonnale omastele toorainetele on Peipsimaa toidupärandi kujunemisel oluline mitmekülgne kultuur, mille mõju teeb piirkonna köögi omanäoliseks. Peipsimaa toidukultuuris on omavahel põimunud eestlaste, vene vanausuliste, setode ning osaliselt ka balti-saksa köögi traditsioonid. Peipsiäärsed inimesed on muu Eesti jaoks tuntud eelkõige kui sibula- ja kurgikasvatajad.

Peipsimaa toidukultuuri omapära käsitlenud M. Musta uurimis töö toob välja vajaduse kohalik toidu ja selle valmistamise traditsioonide tutvustamiseks. Seni on 2013. aastal MTÜ Peipsimaa Turismi poolt antud välja brošüür “Peipsimaa maitset”, kus on välja toodud Peipsimaa köögi omapära ning kirjeldatud erilisemaid toite. Toote kvaliteedimärgise on saanud Peipsi Sibul, kuid ka teistele piirkonna omanäolistele toitudele võiks taotleda kas Euroopa kaitstud päritolunimetuse, kaitstud geograafilise tähise või garanteeritud traditsioonilise eritunnuse kvaliteedimärgist.

Peipsimaal on ligi 40 söögikohta, millest enamus on pubid või kohvikud, kuid mõned ka restoranid. Toitlustusasutuste nimekiri koos infoga pakutavate teenuste ja võimaluste kohta on välja toodud lisa 4. Toitlustuskohtade hulgas on nii vanausuliste köögiga söögikohti kui ka mõisarestorane. Mõlemal juhul on tegemist kas rahvuspärase või erilise kohaga. Piirkonna huvitavamaks tegemiseks vajaks piirkond juurde just selliseid toitlustusasutusi, mida mujal Eestis ei leidu.

Kuigi viimastel aastatel on välja töötatud hinnanguliselt enam kui 100 Peipsimaa erinevat toidust valmistatud toodet, siis uudus on toidusuveniiri poodidest. Senini võib Peipsimaa toidusuveniire leida külastuskeskustest, mõningates söögikohtadest ning Tartust Lõunakeskuse Taluturul, kuid ainult toidusuveniiride valmistamisele keskendunud ettevõtteid hetkel piirkonnas ei leidu.

Üha enam ettevõtjaid Peipsimaal on hakanud ehedama toiduelamuse loomiseks külastajaid oma istandustesse ja tootmishoonetesse kutsuma. Näiteks asub Kolkjas Kostja sibulatalu, kus turistidel on võimalik näha vanausuliste traditsioonilisi sibulakasvatamise võtteid ning maitsta ka kohalikku sibulapirukat. Sibul on piirkonnas kahtlemata üks põhilisi tõmbenumbreid, kuid seda on kindlasti ka kala ja jõhvikad. Peipsimaal korraldatakse mitmeid toiduteemalisi laatu (kohvikutepäevad, tänavatoit, müük tänavatel jms). Tuntumaks neist on nii Kallaste kui ka Lüübnitsa kala- ja sibulalaat ning Varnja sibula- ja jõhvikalaat.

## 6) Avalikud teenused

Alus- ja üldharidus on kõige olulisemad kuluvaldkonnad kohalike omavalitsuste eelarvetes ja tähtsad kohaliku identiteedi kujundajad. Peipsimaal oli 2017/2018 õppeaastal 25 lasteaeda enam kui 70 rühmaga, kus käis u 1100 last. Kuigi omavalitsustes on dünaamika olnud erinev, siis laste arv ei ole viimase 10 aasta jooksul tervikuna langenud.

Üldhariduskoole oli eelmisel õppeaastal 21, neist kuues tegutses gümnaasiumiaste. Põhikooliõpilasi oli u 800, õpilaste arv on kümne aastaga vähenenud enam kui 200 õpilase võrra. Samas I kooliaste on hakanud viimastel aastatel mõnevõrra kasvama. Kui vaadata kõiki omavalitsusi eraldi, siis selgub, et kasv on toimunud vaid Tartuga piirnevate omavalitsuste arvelt (Tartu, Kastre ja Luunja vald), teiste valdade puhul on õpilaste arv aasta-aastalt langenud. Gümnaasiumiastmes on õpilaste arv vähenenud kaks korda, 17/18 õppeaastal õppis kuues koolis kokku 240 õpilast. Oluline on märgata piirkonna kakskeelsust - neljas lasteaias ja neljas koolis (sh Peipsi gümnaasium) on õppekeeleks vene keel. Samas



tuleb tõdeda, eelkõige ebasoodsamas asukohas paiknevate lasteaedade ja koolide ja eriti gümnaasiumide puhul, võib osutada vajalikuks lähematel aastatel kaaluda nende sulgemist.

Kutseõppeasutused, kõrg- ja rakenduskõrgkoolid asuvad maakonnakeskustes. Peipsimaal tegutseb Räpina Aianduskool.

Sotsiaalteenuste osutamist mõjutavad demograafilised muutused. Elanikkond vananeb ehk nõudlus sotsiaalteenuste järele kasvab. Enamikus omavalitsustes toimub juhtumipõhine lähenemine – kui tekib klient, kes vajab teatud teenust, siis leitakse lahendus vajaliku teenuse osutamiseks. Kehtestatud on määrad/korrad erinevate (kohustuslike) teenuste osutamiseks, mis on aluseks klientide teenusele võtmisel. Peamiselt osutatakse sotsiaalteenuseid otse kohaliku omavalitsuse poolt. Teenusena ostetakse sisse eeskätt üldhooldusteenust, turvakodu ja varjupaiga teenust ning lisaks erinevaid peresid ja lapsi toetavaid teenuseid (psühholoog, eripedagoog, pereteraapia jne). Üldjuhul on maapiirkondades on soov üldhooldusteenuse järele väiksem, kuna inimesed ei ole valmis lahkuma oma majapidamisest ning teenust otsustatakse kasutada alles viimases hädas. Sotsiaaltransport on paljuski seotud abivajajate viimisega arsti, sh eriarsti juurde või haiglasse, aga ka teistele teenustele.

Spetsiifilisemad tervishoiuteenused on kättesaadavad maakonnakeskustes – Ida-Viru Keskhaigla, Tartu Ülikooli Kliinikum. Jõgeva ja Põlva kohalikes haiglates. Erakorralise meditsiini vastuvõtt on nendest Jõhvis, Tartus ja Põlvas. Esmatasandi vastuvõtt toimuvad kohalikes keskustes. Apteegid on Alatskivil, Iisakus, Avinurmel, Mustvees, Palal, Kallastel, Kolkjas, Koosal, Kavastus, Võnnus, Mehikoormas ja Räpinas.

Politsei teeninduspunktid paiknevad maakonnakeskustes (v.s. piirkonnapolitseinikud). Päästekomandod on Iisakus, Mustvees, Alatskivil ja Räpinas ning vabatahtlikud päästekomandod Avinurmes, Lohusuus, Iisakul, Mäetagusel, Palal, Voorel, Kallastes, Piirissaarel ja Võnnus. Piirivalvekordonid on Vasknarvas, Mustvees, teenistuskohad Alajõel, Varnjas ja Mehikoormas.

Erateenustest on postkontorid suuremates keskustes, tanklad Iisakus, Avinurmes, Kallastel (sadamas), Alatskivil, Räpinas, Piirissaarel (sadamas). Pangakontor Räpinas, sularaha automaadid Iisakus, Mustveel, Kallastel ja Räpinas. Lisaks saab sularaha välja võtta Olerexi tanklates ning Coop'i kauplustes.

## LISA 2. MTÜ PEIPSIMAA TURISM JA PEIPSIMAA KOHALIKE OMAAVALITSUSTE ARENDUSTEGEVUSED 2019+<sup>3</sup>

---

### PEIPSIMAA TURISM MTÜ

---

- Lakexperiense (Central Baltic) - Peipsimaa rattaraja loomine Peipsi kaldale (sildid, turundus jms)
- Forest trail (Central Baltic) - Peipsimaa metsa/matkaraja loomine (sildid, turundus, äpp)
- Peipsimaa innovaatilised pingid (Smart bench, LEADER) ja sildid (päikesepaneelid, wifi, USB laadimine jne.
- Peipsimaa kui brändi/sihtkoha ühisturundamine ja turismi- ja toiduettevõtjate ühistegevuste arendamine

---

### PEIPSIMAA KÕIK OMAVALITSUSED

---

- Peipsimaa kui turismiklasti arendamine ja laiendamine

---

### ALUTAGUSE VALD

---

- Kauksi rannahoone ja puhketaristu projekteerimine ja ehitus, sh promenaad
- Alajõe jõe äärse randumisala väljaarendamine
- Vasknarva sadama ehitus I etapp (süvendustööd, kai ja tammi juurdeehituse rajamine, slipi rajamine, akvatoorium)
- Rannapungerja kai ja muuli ehitus
- Narva jõe äärsete randumisalade väljaarendamine (Kuningaküla slipp)
- Alajõe, Karjamaa ja Katase avaliku ranna taristu rajamine
- Tudulinna Kultuurikants - Tudulinna vana kiriku ja Linnamäe arendus
- Vasknarva ordulinnuse taristu arendamine
- Rannapungerja - Kauksi - Alajõe kergliiklusteede arendamine, sh parklad
- Pannjärve Tervisespordikeskuse arendamine
- Pagari mõisaparki ja seltsimaja arendus, sh töllakuur (turism, kultuur, kogukond - hooajalisuse leevendamine)
- Kuremäe turismitaristu ja parkla arendamine
- Mäetaguse mõisakompleksi arendamine (suplusmaja)
- Illuka mõisa arendamine turismiobjektina
- Atsalama puhkeala arendus Jõhvi - Tartu maantee ääres
- Rannapungerja avaliku ranna ja puhke- ja virgestusala väljaarendamine Jõhvi - Tartu maantee ääres
- Vasknarva sadama ehituse II etapp
- Rannapungerja sadamahoone ehitus
- Uue vee ja kanalisatsioonivõrgu rajamine Peipsi äärses piirkonnas - Kauksi, Alajõe, Vasknarva, Jaamaküla

---

### KASTRE VALD

---

- Emajõe puhke-piirkonna ja loodusturismile orienteeritud külastuskeskkonna arendamine, sadama ja randumisalade rajamise toetamine
- Ahja jõe kaldaalade suurem kasutuselevott puhke-otstarbel
- Gustav Suitsu majamuuseumi edasiarendamine, kirjanduse ja kultuuri teemapargi välja arendamine Võnnus
- Kaagvere ja Mäksa asulate juurde Emajõe kallasrajale tervisespordi-kalastusraja kavandamine ja rajamine
- Vanajõe puhkekoha ja slipi rajamine (Luunja silla all olev saar)

---

<sup>3</sup> Arendustegevuste loetelus on välja toodud valdade turismiprojektid ning otseselt Peipsi järve/ järveäärse piirkonna arenguga seotud projektid

- Veskimäe puhkekoha (Emajõe ääres) arendamine
- Võnnu vabatahtliku päästekomando veepäästevõimekuse arendamine
- Võnnu vana kabeli renoveerimine, kalmistu rajatiste renoveerimine
- Kikassaare puhkekoht Ahja jõe ääres enne suubumist Emajõkke
- Kavastu parveliikluse arendamine koostöös Luunja vallaga
- Ahunapalu külastuskesuse rajamine koos matka- ja jalutusradadega
- Võnnu aleviku ujumis- ja puhkekoha loomine
- Agali järve äärde piirkondliku avaliku supuskoha kavandamine ja rajamine
- Melliste ja Võõpste avalike supuskohtade (koos sildadega) väljaarendamine
- Läänistesse avaliku supuskoha rajamine

---

### **LUUNJA VALD**

---

- Valla territooriumil oleva turismiinfrastruktuuri rajamine (Luunja jõesadam, sildumiskohad Emajõe ääres, lõkkeplatsid, infostendid, viidad).
- Ettevalmistavate tegevuste läbiviimine Emajõe kui Luunja valda pikalt läbiva suure potentsiaaliga veete intensiivseks kasutuselevõtuks (planeeringud, uuringud, projekteerimine, rahataotlused, koostöö partneritega).
- Luunja jõesadama ja puhkeala arendamine ja majandamine SA Luunja Jõesadam poolt.
- Kantsi keskuse arendamine loodusturismi ja loodushariduse suunal.
- Kavastu parve /rajatise uuendamine

---

### **MUSTVEE VALD**

---

- SPA-konverentsikeskuse rajamine
- Peipsi promenaadi väljaehitamine ühtses stiilis koostöös Peipsimaa omavalitsustega.
- Korrastatud puhkeala rajamine Mustveesse – vaateratas, puhkekohad, toit, mänguväljakud, rand jne.
- Mustvee sadama lõunamuuli renoveerimine
- Sadamate arendamine ja laevatamiseks soodsate tingimuste loomine
- Supuskohtade ja puhkealade arendamine piirkondades
- Värske kala müügikohtade arendamine.
- Peipsi järvel sõitmiseks sobiv kruisilaev Mustvee sadamasse.
- Peipsimaa Muuseumi loomine (vanausuliste eluolu, ikoonimaalimine, toidukultuur, Peipsi järve elustik, toitlustus- ja müügikoht).
- Avinurme-Mustvee kitsarööpmelise raudteelõigu (1 km) ja sellega seonduva tugitaristu arendamine.
- Kalevipoja Koja (muuseum, vana vallamaja, rahvamaja, seikluspark) ja selle külastuskeskkonna arendamine

---

### **PEIPSIÄÄRE VALD**

---

- Ujumismaraton Peipsi järvel
- Peipsi järve äärse ranna- ja puhkealade arengusuundade väljatöötamine ja kaardistamine
- Puhkealade ja ujumiskohtade arendamine ja väljaehitamine
- Avalikud rannad ja juurdepääs rannaaladele on korrastatud ja tähistatud
- Avalike sadamate ja sildumiskohtade infrastruktuuri rajamine
- Peipsiääre piirkonna arengut soodustavates projektides ja võrgustikes, organisatsioonides osalemine
- Peipsiääre kolme kultuuri ajaloopärandi (kultuuripärandi) kättesaadavaks tegemine, uurimine, kogumine, eksponeerimine
- Veeturismi arenguks eelduste loomine (linnuvaatlus, kalastamine, lõbusõidud järvel, jalutusradade rajamine jne)
- Matkaraja rajamine mööda Peipsi rannaäärt

---

### **RÄPINA VALD**

---

- Mehikoorma rannaala arendamine

- Rāpina sadama arendamine huvisadamana
- Saarepera lautrikoht
- Peipsiäärse pärimuskultuuri hoidmiseks ja säilitamiseks võimaluste loomine (nt kalandusmuuseum)
- Identiteediga seotud ja piirkonnaomaste (nt üle-võrumaalisi, Peipsi-äärseid) ürituste ning tegevuste toetamine
- Rannaalade korrastamine ja arendamine
- Lautrikohtade korrastamine ja arendamine
- Supluskohtade väljaarendamine
- Sadamate, puhke- ja ranna-alade arendamine
- Rāpina valda läbiva Võhandu jõe ja Lämmijärve ranniku potentsiaali ning võimaluste avastamine ning kasutamine turismi edendamise ja arendamise eesmärgil
- Jahi- ja kalandusturismi arendamise toetamine

---

## **TARTU VALD**

---

- Piirissaare investeringud arvestades piirkondliku eripära. Panustamine turismiettevõtluse arendamisele ja kohaliku pärandkultuuri väärimisele, kalanduse ja mahepõllumajandusliku sibulakasvatuse arendamisele.
- Piirissaare kogukonnaköögi loomine väikeettevõtluse arendamise baasina, mis võimaldab kohapeal valmistada kohalikku toitu, pakkuda toitlustusteenust ja olla kohaks kohalike hoidiste valmistamiseks ja müügiks, viia läbi õpitubasid ja tutvustada kohalikku toidutraditsiooni.
- Seniste ja uute turismivõrgustike tegevuse toetamine, nende loomine ja tugiteenuste pakkumise toetamine, ühisprojektide toetamine (nt National Geographic kollased aknad, Vooremaa piirkond, Peipsimaa arendus, Tartumaa Arendusseltsi projektid jms).
- Piirkonna- ning loodus- ja kultuuripärandipõhiste arenduste toetamine – Vooremaa, Saadjärve, Lähte tervisekeskus, Emajõe ja Amme jõe ümbrus, Alam-Pedja looduskaitseala, Lõuna-Eesti maitset, Peipsimaa arengustrateegia, Piirissaare (sh Põhja kanal) jne.
- Osalemine piirkondlikes turismiarengule suunatud ühistevõtlustes, valla turismpiirkondade ja -ettevõtjate ühisturundus.
- Koostöö tihendamine nii naaberomavalitsuste, Tartu linnaga (ühisreklaam, kaardid, bürokraatia tasandamine) kui piirkonna turismiettevõtjatega (ühised koostöised marsruudid, kaardid, ühispaketid).
- Turismiattraksioonidele, liikumis-, matka- ja spordiradadele jt avalikele objektidele mugava ligipääsu tagamine, olemas on parkla, tualetid, pingid, prügikastid, valgustus, infotahvlid ja viidad.
- Kultuuripärandi kandjate (muuseumid, külatoad jms) jätkuv sihipärane arendamine, piirkondade ajaloo seotud kohtade tähistamine.
- Avalike supluskohtade hooldamine ja korrastamine (Saadjärve, Piirissaare rannad, Vasula järv, Palalinna järv jne).

## LISA 3. PEIPSIMAA MAJUTUSASUTUSED SEISUGA 12.2017

NIMI	ADDRESS	TEENUSED ja VÕIMALUSED
<b>Hotellid</b>		
Alatskivi Lossi Sviidid	Lossi 10, Alatskivi alevik, Peipsiääre vald, Tartu maakond	Majutus, Toitlustus, Lemmikloomasõbralik, Internet, Muuseum, Matkamine, Seminari-/konverentsiruum, Disc-golf, Ujumisvõimalus
Ankur Hotell	Tartu 5, Mustvee linn, Mustvee vald, Jõgeva maakond	Majutus, Toitlustus
Hotell Räpina	Tartu mnt 2, Räpina linn, Räpina vald, Põlva maakond	Majutus, Toitlustus, Ürituste korraldamise võimalus
Loodus BioSpa	Tilga tee, Muri küla, Luunja vald, Tartu maakond	Majutus, Toitlustus, Matkamine, Ligipääs ratastooliga
Mäetaguse Mõisa hotell & SPA	Pargi 1, Mäetaguse alevik, Alutaguse vald, Ida-Viru maakond	Majutus, Seminariruum, Toitlustamine, Saun, Bassein, Lasketiir, Disc-golf, Ligipääs ratastooliga, Internet
Väraska Sanatooriumi Hotell	Väike-Rõsna küla, Setomaa vald, Võru maakond	Majutus, Toitlustus, Disc-golf, Saun, Kohvik, Seminariruum, Matkamine, Bassein, Laste mängutuba
<b>Hostelid</b>		
Avinurme Hostel	Võidu 8, Avinurme alevik, Mustvee vald, Jõgeva maakond	Majutus, Grill, Lõkkekoht, Kamin, Rattarent, Internet, Laste mängunurk, Kanuusõit
Ironi Hostel	Järve 3, Mustvee linn, Mustvee vald, Jõgeva maakond	Majutus, Toitlustus, Saun, Ujumisvõimalus
Kopraonu Hostel	Raadna küla, Alutaguse vald, Ida-Viru maakond	Majutus, Toitlustus, Konverentsiruum, Saun, Lõkkeplats, Grill, Telkimine, Ujumisvõimalus, Matkarajad
Kuremäe Apteegi Hostel	Kuremäe küla, Alutaguse vald, Ida-Viru maakond	Majutus, Toitlustus, Lemmiklooma sõbralik, Internet, Karavani parkla, Telkimine, Seminari-/konverentsiruum
Piirissaare Ambulatooriumi Hostel	Tooni küla, Tartu vald, Tartu maakond	Majutus
Vaikla Puhkekeskus	Mäenurga Talu, Vaikla küla, Alutaguse vald, Ida-Viru maakond	Ratsutamise, Telkimine, Karavani parkla, Jahilaskmine, Kalastamine, Majutus, Toitlustus, Saun, Grill, Matkamine, Ürituste korraldamise võimalus
Villa Marika	Alajõe küla, Alutaguse vald, Ida-Viru maakond	Majutus, Toitlustus, Ürituste korraldamise võimalus, Vaatamisväärsused
<b>Külastemajad</b>		
Alutaguse Puhke- ja Spordikeskuse Külastemaja	Vasavere küla, Alutaguse vald, Ida-Viru maakond	Majutus, Toitlustamine, Telkimine, Grill, Lõkkeplats, Saun, Baar, Bassein, Spordivarustuse rent, Seminariruum, Laste mänguväljak, Karavani parkla
Kavastu Külastemaja "Varastatud Parve Hotell"	Kavastu küla, Luunja vald, Tartu maakond	Majutus, Toitlustamine, Telkimine, Grill, Ujumisvõimalus, Karavani parkla, Matkamine
Külastemaja Kadrina mõis	Kadrina küla, Peipsiääre vald, Tartu maakond	Majutus, Toitlustamine, Seminariruum, Tekimine, Lõkkeplats, Grill, SPA, Saun, Ujumisvõimalus, Internet, Ligipääs ratastooliga

Külastemaja Õige Koht	Kalmaküla, Mustvee vald, Jõgeva maakond	Toitlustus, Majutus, Ujumisevõimalus, Paadirent, Köök, Kalastamine (talvel)
Matsu talu Külastemaja	Sahargu küla, Alutaguse vald, Ida-Viru maakond	Majutus, Seminariruum, Grill, Telkimine, Saun, Tennis, Ujumisevõimalus, Baar
Mooste Mõisa Külastemaja	Mooste alevik, Põlva vald, Põlva maakond	Majutus, Toitlustus, Seminariruum, Internet, Lemmikloomasõbralik, Ujumisevõimalus
Mustvee Külastemaja	Tartu 58, Mustvee linn, Mustvee vald, Jõgeva maakond	Majutus, Toitlustus, Seminariruum, Köök, Saun, Kalastamine, Vee lõbusõit
Nina Kordon	Nina küla, Peipsiääre vald, Tartu maakond	Majutus, Toitlustus, Internet, Saun, Seminariruum, Ujumisevõimalus, Grill, Spordivarustuse rent, Kalastamine, Lemmiklooma sõbralik, Matkamine, Ürituste korraldamise võimalus
Sepikoja Külastemaja	Hirveaia 2, Alatskivi alevik, Peipsiääre vald, Tartu maakond	Majutus, Toitlustus, Grill, Baar, Ujumisevõimalus, Matkamine, Ligipääs ratastooliga, WIFI, Seminariruum
Veski Külastemaja	Kantküla küla, Jõgeva vald, Jõgeva maakond	Majutus, Toitlustus, Internet, Väliterrass, Seminariruum
Voore Puhkekeskus	Voore küla, Mustvee vald, Jõgeva maakond	Majutus, Toitlustus, Karavani parkla, Telkimine, Internet, Bassein, Lõkkeplats, Grill, Saun, Spordiväljak, Laste mänguväljak, Seminari-/konverentsiruum
Väraska Külastemaja	Silla 3, Väraska alevik, Setomaa vald, Võru maakond	Majutus, Toitlustus, Seminariruum, Grill, Lõkkekoht, Ujumisevõimalus, Telkimine, Internet, Laste mänguväljak
Willipu Külastemaja	Pusi küla, Peipsiääre vald, Tartu maakond	Majutus, Ligipääs ratastooliga, Karavani parkla, Telkimine, Kalastamine, Internet, Köök, Ujumisevõimalus, Saun, Grill, Ürituste korraldamise võimalus

#### Puhkemajad

Aasa Puhkemaja	Aasa 6, Avinurme alevik, Mustvee vald, Jõgeva maakond	Majutus, Söögitagemise võimalus
Allika Puhkemaja	Väike-Rõsna küla, Setomaa vald, Võru maakond	Majutus
Atsalama Puhketalu	Atsalama küla 15, Alutaguse vald, Ida-Viru maakond	Majutus, Toitlustus, Köök, Telkimine, Lemmikloomasõbralik, Ujumisevõimalus, Laste mänguväljak, Saun, Lõkkeplats, Grill, Spordiväljak, Spordivarustuse rent
Beneport Peipsi Puhkemaja	Järve 4, Mehikoorma alevik, Räpina vald, Põlva maakond	Majutus, Köök, Ujumisevõimalus, Spordiväljak, Saun, Grill, Lõkkeplats
Eve Puhketalu	Võõpsu, Setomaa vald, Võru maakond	Majutus, Köök, Ujumisevõimalus, Veespordivõimalus, Saun, Kalastamine, Matkamine, Lõkkeplats, Grill
Hansu Turismitalu	Kodavere küla, Peipsiääre vald, Tartu maakond	Majutus, Toitlustus, Telkimine, Grill, Lõkkeplats, Lemmikloomasõbralik, Saun, Ujumisevõimalus, Internet, Karavani parkla, Spordiväljak
Haudamäe Puhkemaja	Meelva küla, Räpina vald, Põlva maakond	Majutus, Toitlustus, Lemmikloomasõbralik, Ujumisevõimalus, Saun, Laste mänguväljak, Lõkkeplats, Grill, Spordivarustuse rent

Helena Puhkemaja	Kudre, Kostkova küla, Setomaa vald, Võru maakond	Majutus, Internet, Ujumisvõimalus, Saun, Grill, Lökkeplats
Hirvemäe Puhkekeskus	Silla 6, Värska alevik, Setomaa vald, Võru maakond	Majutus, Toitlustus, Lemmikloomasõbralik, Internet, Karavani parkla, Telkimine, Ujumisvõimalus, Laste mänguväljak, Spordiväljak, Spordivarustuse rent, Lökkeplats, Grill, Minigolf
Hundi Turismitalu	Kolodavitsa küla, Setomaa vald, Võru maakond	Majutus, Köök, Telkimine, Grill, Saun
Jaaniussi Puhkemaja Lämmijärve ääres	Meeksi küla, Räpina vald, Põlva maakond	Majutus, Toitlustus, Telkimine, Kalastamine, Spordivarustuse rent, Vee lõbusõidud, Orienteerumise võistlus
Järve Puhketalu	Järve, Võpolsova küla, Setomaa vald, Võru maakond	Majutus, Telkimine, Köök, Saun, Grill, Ujumisvõimalus, Paadisõit
Järvselja Jahiloss	Järvselja küla, Kastre vald, Tartu maakond	Majutus, Toitlustus, Seminariruum, Internet, Köök, Saun, Grill
Kalameeste maja	Narva 9c, Mustvee linn, Mustvee vald, Jõgeva maakond	Majutus, Köök, Internet, Ujumisvõimalus, Saun, Lökkeplats, Grill
Kauksi Puhkemaja	Paesaare, Kauksi küla, Alutaguse vald, Ida-Viru maakond	Majutus, Lemmikloomasõbralik, Köök, Seminariruum, Ujumisvõimalus, Saun, Grill, Lökkeplats, Spordiväljak
Kivi Puhkemajad	Kauda küla, Peipsiääre vald, Tartu maakond	Majutus, Toitlustus, Internet, Lemmikloomasõbralik, Telkimine, Supluskoht, Spordivarustuse rent, Saun, Lökkeplats, Grill, Seminari-/konverentsiruum, Karavani parkla, Ürituste korraldamise võimaus
Kopra Puhkemaja	Jaanikeste küla, Räpina vald, Põlva maakond	Majutus, Köök, Lemmikloomasõbralik, Ujumisvõimalus, Saun, Lökkeplats, Grill, Telkimisala
Koseveski Puhkekeskus	Merineitsi tee, Koseveski küla, Mustvee vald, Jõgeva maakond	Majutus, Toitlustus, Köök, Telkimine, WIFI, Laste mänguväljak, Saun Lökkeplats, Grill, Ujumisvõimalus, Seminari-/konverentsiruum
Kuru Puhkemajad	Kuru küla, Alutaguse vald, Ida-Viru maakond	Majutus, Toitlustus, Kalastamine, Saun, Grill, Lökkeplats, Köök, WIFI, Laste mänguväljak, Spordiväljak,
Kuru Puhkemajad	Kuru küla, Alutaguse vald, Ida-Viru maakond	Majutus, Köök, Lemmikloomad, Karavani parkla, Ujumisvõimalus, Laste mänguväljak, Saun, Spordiväljak, Grill, Lökkeplats, Kalastamine
Kuru Rannamaja	Kuru küla, Alutaguse vald, Ida-Viru maakond	Majutus, Köök, Saun, Lökkeplats, Grill, Ujumisvõimalus
Lemmaku Puhkemaja	Lemmaku küla, Alutaguse vald, Ida-Viru maakond	Majutus, Grill, Ujumiskoht, WIFI, Telkimine, Karavani parkla, Matkamine
Matsu Talu Külalistemaja	Sahargu küla, Alutaguse vald, Ida-Viru maakond	Majutus, Toitlustus, Saunad, Spordiväljakud
Maarjamäe maja	Kostrimäe küla, Räpina vald, Põlva maakond	Majutus, Toitlustus, Telkimine, Lökkeplats, Grill, Lemmikloomasõbralik, Saun, Spordiväljak, Laste mänguväljak

Mesi Tare Kodumaja	Kesk 119, Varnja alevik, Peipsiääre vald, Tartu maakond,	Majutus, Toitlustus, Lökkeplats, Saun, Karavani parkla, Telkimine, Lemmikloomasõbralik, Köök, Väliköök, Ujumisvõimalus, Grill, Saun, Laste mänguväljak, Jalgrattarent, paadirent, väliköök, matkamine, transport järvele, Maja ekskursioonid gruppidele
Nina majad	Kauoja, Nina küla, Peipsiääre vald, Tartu maakond	Majutus, Lemmikloomasõbralik, Saun, Lökkeplats, Grill, Supluskoht, Spordivarustuse rent,
Nina Puhkemaja	Nina küla, Peipsiääre vald, Tartu maakond	Majutus, Toitlustus, Ürituste korraldamise võimaus, Saun, Ujumisvõimalus, Telkimine
Nisura Puhkemaja	Sõpruse 163a, Kasepää küla, Mustvee vald, Jõgeva maakond	Majutus, Toitlustus, Köök, Internet, Saun, Grill, Lökkeplats, Lemmikloomasõbralik
Okka Puhkemaja	Okka maaüksus, Alajõe küla, Alutaguse vald, Ida-Viru maakond	Majutus, Internet, Köök, Saun, Ujumisvõimalus
Pedaja Puhketalu	Nulga küla, Räpina vald, Põlva maakond	Majutus, Köök, Telkimine, Grill, Saun, Lökkeplats
Peipsi Puhkemajad	Kala tee 10, Kuru küla, Alutaguse vald, Ida-Viru maakond,	Majutus, Kamin, Saun, Grill,
Peko Puhkemaja	Pikk 48, Värsk alevik, Setomaa vald, Võru maakond	Majutus, Lökkeplats, Telkimine, Lemmikloomasõbralik, Köök, Saun, Spordiväljak, Grill
Peramaa Puhkekeskus	Peramaa, Rõka küla, Kastre vald, Tartu maakond	Majutus, Toitlustus, Lemmikloomasõbralik, Telkimine, Grillimine, Saun, Laste mänguväljak, Spordiväljak, Ligipääs ratastooliga
Permisküla puhkeküla	Külaotsa, Permisküla, Alutaguse, Ida-Viru maakond	Majutus, Toitlustus, Telkimine, Saun, Lökkeplats, Grill
Puhkekeskus "Suvi"	Karjamaa küla, Alutaguse vald, Ida-Viru maakond,	Majutus, Toitlustus, Karavani parkla, Spordiplats, Saun, Grill, Lökkekoht, Rattarent
Pusi Puhkemaja	Pusi küla, Peipsiääre vald, Tartu maakond	Majutus, Köök, Grill, Saun
Rannamõisa Puhkeküla	Ranna küla, Peipsiääre vald, Tartu maakond	Majutus, Lökkeplats, Grill, Internet, Karavani parkla, Telkimine, Köök, Ujumisvõimalus, Saun, Laste mänguväljak
Rõsna Puhkemaja	Antsu, Rõsna küla, Setomaa vald, Võru maakond	Majutus, Toitlustus, Karavani parkla, Telkimine, Köök, Ujumisvõimalus, Saun, Laste mänguväljak, Lökkeplats, Grill, Spordiväljak
Tiirikoja Puhkekeskus	Vilusi küla, Mustvee vald, Jõgeva maakond	Majutus, Telkimine, Karavani parkla, Internet, Ujumisvõimalus, Laste mänguväljak, Saun
Vaino Turismitalu	Ranna tee 31, Nina küla, Peipsiääre vald, Tartu maakond	Majutus, Kalastamine, Suitsukala, Paadirent
Välgi Puhkemaja	Mäe, Välgi küla, Peipsiääre vald, Tartu maakond	Majutus, Toitlustus, Telkimine, Internet, Lemmikloomasõbralik, Saun, Grill, Lökkeplats, Ujumisvõimalus
<b>Kodumajutus</b>		
Kalamehe Talu	Pikk 43, Nina küla, Peipsiääre vald, Tartu maakond	Majutus, Köök, Ligipääs ratastooliga, Lökkeplats, Grill, Saun, Ujumisvõimalus



Kodumajutus Anna Bed & Breakfast	Võidu 57, Kallaste linn, Peipsiääre vald, Tartu maakond	Majutus, Toitlustus, Internet, Lemmikloomasõbralik, Ujumisevõimalus
Koidu Kodu	Lobotka küla, Setomaa vald, Võru maakond	Majutus, Toitlustus, Lõkkeplats, Internet, Lemmikloomasõbralik, Köök, Ujumisvõimalus, Grill, Laste mänguväljak
Kuru Villa	Kuru Villa, Kuru küla, Alutaguse vald, Ida- Viru maakond	Majutus, Internet, Köök, Ujumisvõimalus, Saun, Grill, Lõkkeplats, Matkamine
Külaliskorter Räpinas	Pikk 48, Värskale alevik, Setomaa vald, Võru maakond	Majutus, Internet, Köök
Külalistemaja Peipsi Lake House	Võidu 1, Kallaste linn, Peipsiääre vald, Tartu maakond	Majutus, Köök, WIFI, Telkimine, Ujumisvõimalus, Saun, Lõkkeplats, Grill
<b>Kämpingud, karavaniplatsid ja telkimisvõimalused</b>		
Arvi Puhkus	Sääritsa küla, Peipsiääre vald, Tartu maakond	Majutus, Köök, Karavani parkla, Telkimine, Ujumisvõimalus, Lõkkeplats, Grill, Saun,
Kauksi Puhkeküla	Kauksi küla, Alutaguse vald, Ida- Viru maakond	Majutus, Toitlustus, WIFI, Lemmikloomasõbralik, Ujumisvõimalus, Spordiväljak, Spordivarustuse rent, Lõkkeplats, Grill, Baar
Kauksi Telklaager	Kauksi küla, Alutaguse vald, Ida- Viru maakond	Telkimine, Lõkkeplats, Laste mänguväljak, Ujumisvõimalus, Lemmikloomasõbralik, Internet, Karavani parkla, Toitlustus, Baar, Kohvik, Jalgrattarent, Telgi rent, Saun, Spordiväljak
Kolkja Puhkeküla	Kolkja küla, Peipsiääre vald, Tartu maakond	Majutus, Köök, Lõkkeplats, Internet, Karavani parkla, Telkimine, Saun, Grill
Konsu Telkimisala	Konsu küla, Alutaguse vald, Ida- Viru maakond	Telkimine, Grill, Lõkkeplats, Matkamine
Liivi muuseumi pikniku- ja lõkkeplats	Rupsi küla, Peipsiääre vald, Tartu maakond	Telkimine, Lõkkeplats
Päevatalu Kämpingud	Vilusi küla, Mustvee vald, Jõgeva maakond	Majutus, Lemmikloomasõbralik, Grill, Saun, Rand, Rattasõit, Kanuusõit, Kalastamine, Laste mänguväljak
Raadna Puhkekeskus	Raadna küla, Mustvee vald, Jõgeva maakond	Telkimine, Grill, Lõkkeplats
Ranna Puhkebaas	Ranna küla, Peipsiääre vald, Tartu maakond	Majutus, Telkimine, Toitlustus, Grill, Lõkkeplats, Ujumisvõimalus, Saun, Karavani parkla, Ürituste korraldamise võimalus
RMK Karjamaa telkimisala	Karjamaa küla, Alutaguse vald, Ida- Viru maakond	Telkimine, Lõkkekoht, Vaatetorn, Matkarajad, Öpperajad, Metsaonnid
RMK Värskale lõkkekoht	Lobotka küla, Setomaa vald, Võru maakond	Telkimine, Grill, Matkamine, Rattarada, Ujumisvõimalus
Sadama Puhkeala	Rõsna küla, Setomaa vald, Võru maakond	Majutus, Telkimine, Ujumisvõimalus, Lõkkeplats, Grill
Sõrmuse Turismitalu	Kõivu küla, Luunja vald, Tartu maakond	Telkimine, Grill, Lõkkeplats, Ujumisvõimalus, Ürituste korraldamise võimalus
Tammispää Camping	Tammispää küla, Mustvee vald, Jõgeva maakond	Majutus, Grill, Lemmikloomasõbralik, Rand, Kalastamine, Kanuusõit, Sulgpallivarustus, Nooleviskemäng



## LISA 4. PEIPSIMAA TOITLUSTUSASUTUSED SEISUGA 12.2017

Nimi	Asukoht	Teenused ja võimalused
Alatskivi lossi restoran	Lossi 10, Alatskivi alevik, Peipsiääre vald, Tartu maakond	Toitlustus, Ligipääs ratastooliga, WIFI, Taimetoit, Kohtade arv siseruumis 66, Kohtade arv väliterrassil (suvel) 10
Alutaguse Puhke- ja Spordikeskuse kohvik	Vasavere küla, Alutaguse vald, Ida-Viru maakond	Toitlustus, WIFI, Kohtade arv siseruumis 60 Kohtade arv väliterrassil (suvel) 20
Avinurme elulaadikeskuse kohvik-restoran	Võidu 2, Avinurme alevik, Mustvee vald, Jõgeva maakond	Toitlustus, Kohvik, Internet, Ligipääs ratastooliga, Kohtade arv siseruumis 60, Kohtade arv väliterrassil (suvel) 16
Avinurme puiduaida kohvik	Võidu 3, Avinurme alevik, Mustvee vald, Jõgeva maakond	Toitlustus, Ligipääs ratastooliga, Lemmikloomasõbralik, WIFI, Laste mängutuba, Kohtade arv siseruumis 80, Kohtade arv väliterrassil (suvel) 8
Chillin Kiirtoit	Kooli 19, Räpina linn, Räpina vald, Põlva maakond	Toitlustus, Ligipääs ratastooliga, WIFI, Kohtade arv siseruumis 18 Kohtade arv väliterrassil (suvel) 30
Dello pagariäri kohvik	Tamme 1, Iisaku alevik, Alutaguse vald, Ida-Viru maakond	Toitlustus, Pagaritooted, peo-, peie- kui pulmalaua võimalus, Kohtade arv siseruumis 50
Iisaku Peetri Pizza	Kivi 2, Iisaku alevik, Alutaguse vald, Ida-Viru maakond	Toitlustus, Taimetoit, Kohtade arv siseruumis 30 Kohtade arv väliterrassil (suvel) 12
Jääaja Keskus	Äksi küla, Tartu vald, Tartumaa	Toitlustus, Kohvik, Ruumide rent, Aktiivõppeprogrammid, Ekspositsioon, Parvesõidud
Kauksi Puhkemajad	Paesaare, Kauksi küla, Alutaguse vald, Ida-Viru maaakond	Toitlustus, Majutus, Seminariruum, Saun, Grill, Ujumiskoht, Laste mänguväljak, Matkamine, Peolaua võimalus, Kohtade arv siseruumis 60
Kauksi ranna baar	Kauksi rand, Kauksi küla, Alutaguse vald, Ida-Viru maakond	Toitlustus, Ujumisevõimalus, WIFI
Kauplus-baar Kuldkala	Raja küla, Mustvee vald, Jõgeva maakond	Toitlustus
Kiudoski restoraan	Tartu mnt 2, Räpina linn, Räpina vald, Põlva maakond	Toitlustus, Ligipääs ratastooliga, Laste mängutuba, Lemmikloomasõbralik, WIFI, Kohtade arv siseruumis 50, Kohtade arv väliterrassil (suvel) 18
Kivi Kõrts	Tartu mnt 2, Alatskivi alevik, Peipsiääre vald, Tartu maakond	Toitlustus, WIFI Lemmikloomasõbralik, Ligipääs ratastooliga, Taimetoit, Kohtade arv siseruumis 42, Kohtade arv väliterrassil (suvel) 20
Kohvik Anna Cafe	Võidu 57, Kallaste linn, Peipsiääre vald, Tartu maakond	Toitlustus, Lemmikloomasõbralik, Taimetoit, Kohtade arv siseruumis 30 Kohtade arv väliterrassil (suvel) 10
Kohvik Buono	Kalda 9, Raja küla, Mustvee vald, Jõgeva maakond	Toitlustus, Ürituste korraldamise võimalus, Ligipääs ratastooliga, Kohtade arv siseruumis 24 Kohtade arv väliterrassil (suvel) 26
Kohvik-pood "Piirisaare magaziin"	Piiri küla, Tartu vald, Tartu maakond	Toitlustus, Kauplus, Kohtade arv terrassil (suvel) 28

Kolkja Kala- ja Sibularestan	Ranna 1, Kolkja alevik, Peipsiääre vald, Tartu maakond	Toitlustus, Kohtade arv siseruumis 48
Kuremäe apteegi kohvik	Kuremäe küla, Alutaguse vald, Ida-Viru maakond	Toitlustus, WIFI, Lemmikloomasõbralik, Kohtade arv siseruumis 50, Kohtade arv väliterrassil (suvel) 60
Kõrts Kapteni Kelder	Puiestee 8, Luunja alevik, Luunja vald, Tartu maakond	Lemmikloomasõbralik, Kohtade arv siseruumis 80
Käbitare	Melliste, Kastre vald, Tartu maakond	Toitlustus, Grill, Kohtade arv siseruumis 100
Lühikeste Meeste Kõrts	Pootsmanni, Kadrina küla, Peipsiääre vald, Tartu maakond	Toitlustus, Tähtpäevade pidamise võimalus, Kohtade arv siseruumis 100
Maitseelamuse Koja toidu valmistamise õpituba	Põldmaa küla, Peipsiääre vald, Tartu maakond	Maksimaalne osalejate arv 50 Mínimaalne osalejate arv 10
Matsu Talu Külalistemaja	Sahargu küla, Alutaguse vald, Ida-Viru maakond	Toitlustus ettetellimisel
Mäetaguse mõisahotelli Tõllakuuri restoran	Pargi 1, Mäetaguse alevik, Alutaguse vald, Ida-Viru maakond	Toitlustus, Kohtade arv siseruumis 70, Kohtade arv terrassil 25, Lemmikloomasõbralik, Internet, Pidude, bankettide, vastuvõttude korraldamise võimalus
Näki kohvik Väraska Veekeskuses	Väike-Rõsna küla, Setomaa vald, Võru maakond	Toitlustus, Ligipääs ratastooliga, WIFI, Kohtade arv siseruumis 20
Provintsi Kohvik	Võõpsu mnt, Räpina linn, Räpina vald, Põlva maakond	Mängutuba, WIFI, Kohtade arv siseruumis 55
Prowints baar	Äri 2, Iisaku alevik, Alutaguse vald, Ida-Viru maakond	Toitlustus
Pubi Turist	Võhandu 5a, Räpina linn, Räpina vald, Põlva maakond	Toitlustus, Pagaritooted, peo-, peie- kui pulmalaua võimalus
Puuriida Pubi	Kooli 16, Räpina linn, Räpina vald, Põlva maakond	Toitlustus, Laste mängutuba, WIFI, Kohtade arv siseruumis 150, Kohtade arv väliterrassil (suvel) 20
Restoran Ankur	Tartu 5, Mustvee linn, Mustvee vald, Jõgeva maakond	Toitlustus, WIFI, Laste mängutuba, peo-, peie- kui pulmalaua võimalus, Taimetoit, Kohtade arv siseruumis 100
Räpina Sadamakohvik	Rannaääre, Raigla küla, Räpina vald, Põlva maakond	Toitlustus, Ligipääs ratastooliga, WIFI, Kohtade arv siseruumis 50 Kohtade arv väliterrassil (suvel) 40
Sepikoja Trahter	Hirveaia 2, Alatskivi alevik, Peipsiääre vald, Tartu maakond	Toitlustus, Internet, Grill, Konverentsi korraldamise võimaus, Tähtpäevade korraldamise võimalus, Kohtade arv siseruumis 70
Seto Talumuuseumi Tsäimaja	Pikk 56, Väraska alevik, Setomaa vald, Võru maakond	Toitlustus, Ligipääs ratastooliga, Lemmikloomasõbralik, WIFI, Taimetoit, Kohtade arv siseruumis 64, Kohtade arv väliterrassil (suvel) 88
Tagavälja talu töötoad	Atsalama küla, Alutaguse vald, Ida-Viru maakond	Toitlustus, Maksimaalne osalejate arv 40 Mínimaalne osalejate arv 5
Toomemäe Talu Kodurestan Maagökõnõ	Saabolda küla, Setomaa vald, Võru maakond	Toitlustus, Taimetoit, WIFI, Lemmikloomasõbralik, Eesti Rahvusköök, Kohtade arv siseruumis 35 Kohtade arv väliterrassil (suvel) 40

Tädi Šura puhvet	Suur tee 25, Kolkja alevik, Peipsiääre vald, Tartu maakond	Toitlustus, Õpituba
Vaikla Puhkekeskuse kalarestoran	Vaikla küla, Alutaguse vald, Ida-Viru maakond	Toitlustus, Ürituste korraldamise võimalus, Kohtade arv siseruumis 80
Veski külalistemaja kohvik	Kantküla, Jõgeva vald, Jõgeva maakond	Toitlustus, Ligipääs ratastooliga, WIFI, Taimetoit, Kohtade arv siseruumis 20, Kohtade arv väliterrassil (suvel) 30
Voore Külalistemaja Pubi	Voore küla, Mustvee vald, Jõgeva maakond	Toitlustus, WIFI, Ligipääs ratastooliga, Lemmikloomasõbralik, Kohtade arv suvistel üritustel (õues) kuni 1000, Kohtade arv kaminasaalis 40, Kohtade arv konverentsimajas jahisaalis 140
Voronja galerii kodukohvik	Kesk 22, Varnja alevik, Peipsiääre vald, Tartu maakond	Toitlustus
Vudila	Kaiavere küla, Tartu vald, Tartu maakond	Toitlustus (100 kohta), Mängumaa, Jõulumaa, Ratsutamine jpm
Õige Koht	Kalmaküla, Mustvee vald, Jõgeva maakond	Toitlustus, WIFI, elav muusika